

Aphanes australis Rydb., novità per la flora dell'Emilia-Romagna

ALESSANDRO ALESSANDRINI

Istituto per i Beni Artistici, Culturali e Naturali della Regione Emilia-Romagna - Via Galliera, 21 - Bologna.

E-mail: alessandro.alessandrini@regione.emilia-romagna.it

GIAMPAOLO BALBONI

WWF Ferrara, Viale Alfonso I d'Este, 7 Ferrara

FILIPPO PICCOLI

Via Borgoleoni 126, Ferrara

RENATO GERDOL

Dipartimento di Scienze della Vita e Biotecnologie, Università di Ferrara, Corso Ercole I D'Este, 32 Ferrara

MAURO PELLIZZARI

Via S. Caterina da Siena 31, Ferrara

LISA BRANCALEONI

Orto Botanico ed Erbario di Ferrara, Sistema Museale dell'Università di Ferrara, Corso Ercole I D'Este, 32 Ferrara

RIASSUNTO

È stata accertata la presenza in Emilia-Romagna di *Aphanes australis* Rydb., basata sull'esame di campioni d'erbario. Vengono presentate anche considerazioni generali su *Aphanes* L. e sullo stato delle conoscenze in Italia, che merita di essere migliorato ed aggiornato.

Parole chiave: *Aphanes australis*, Flora Emilia-Romagna

ABSTRACT

Aphanes australis Rydb., new records for the flora of Emilia-Romagna Region

The presence in Emilia-Romagna of *Aphanes australis* Rydb. is ascertained, on the basis of herbarium samples. General considerations on *Aphanes* L. and on the state of knowledge in Italy are also presented, a matter that deserves to be improved and updated.

Keywords: *Aphanes australis*, Emilia-Romagna Flora

Aphanes L. è un genere di Rosaceae affine ad *Alchemilla* L. costituito da specie di piccole dimensioni e di non sempre facile determinazione; viene trattato già da Linnaeus (1753) che riconosce una sola specie: *A. arvensis*. La consistenza di *Aphanes* nelle varie Flore è molto variabile a seconda delle aree e dell'attenzione con la quale è stata analizzata. Generalmente si osserva un aumento delle specie nelle Flore più recenti, dovuta alla maggiore accuratezza delle trattazioni che storicamente ha conosciuto un forte impulso grazie alle approfondite analisi di Rothmaler (1935, 1944), Lippert (1984) e Fröhner (1990). Va premesso che l'affinità con *Alchemilla* si esprime anche con la formazione di specie del tutto apomittiche o nelle quali la riproduzione per via sessuale rappresenta una modalità marginale.

In Italia, si può osservare che in Fiori (1923) *Aphanes* viene trattata come sezione di *Alchemilla* e ricondotta a una sola specie, *Alchemilla arvensis* Scop. (*Aphanes a.* L. è posto in sinonimia), nella quale sono distinte 3 varietà: *typica* Fiori, *microcarpa* (Boiss. et R.) e *floribunda* (Murb.), riconducendo a quest'ultima anche *A. cornucopioides* Marsilly (le indicazioni dei patronimici in Fiori vengono trascritte letteralmente, pur essendo diverse dalle modalità attualmente accettate). Va sot-

tolineato, a riprova della sottovalutazione della complessità di questo genere, che le entità ricondotte al livello varietale o sinonimizzate erano state tutte descritte in origine come specie. Più articolata è la situazione italiana come rappresentata in Pignatti (1982), dove sono riconosciute 4 specie, 3 delle quali corrispondono alle "varietà" di Fiori e una in precedenza non nota: *A. bonifaciensis* (Buser) Holub, accertata nell'area italiana per la Corsica e la Sardegna. La trattazione in Pignatti (2018) riprende sostanzialmente quella precedente, con 4 specie; tuttavia il confronto tra questa opera e le altre richiederebbe un'analisi critica che va aldilà degli obiettivi di questo lavoro.

Il genere, in base alle conoscenze attuali, sembra presentare una maggiore diversificazione nell'Europa occidentale e soprattutto nella Penisola Iberica dove infatti vengono riconosciute ben 8 specie diverse (Frost-Olsen, 1998).

Nell'area mediterraneo-europea, sono state riconosciute 9 specie, in accordo con Kurtto (2009).

La recente *Checklist* di Bartolucci & al. (2018), indica la presenza in Italia di 5 specie, ma molto probabilmente la situazione risente ancora dell'attenzione insufficiente riservata a questo genere dagli studiosi italiani.

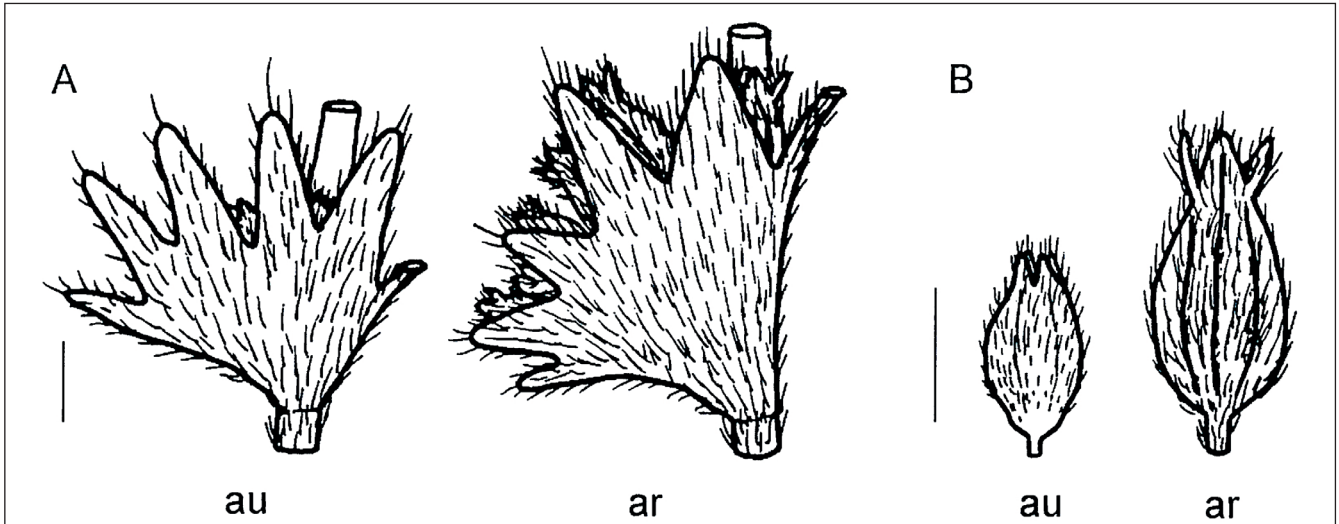


Fig. 1. Particolare delle stipole (A) e delle urnule (B) rispettivamente di *A. australis* (au) e di *A. arvensis* (ar). Da Tribsch, 2001.

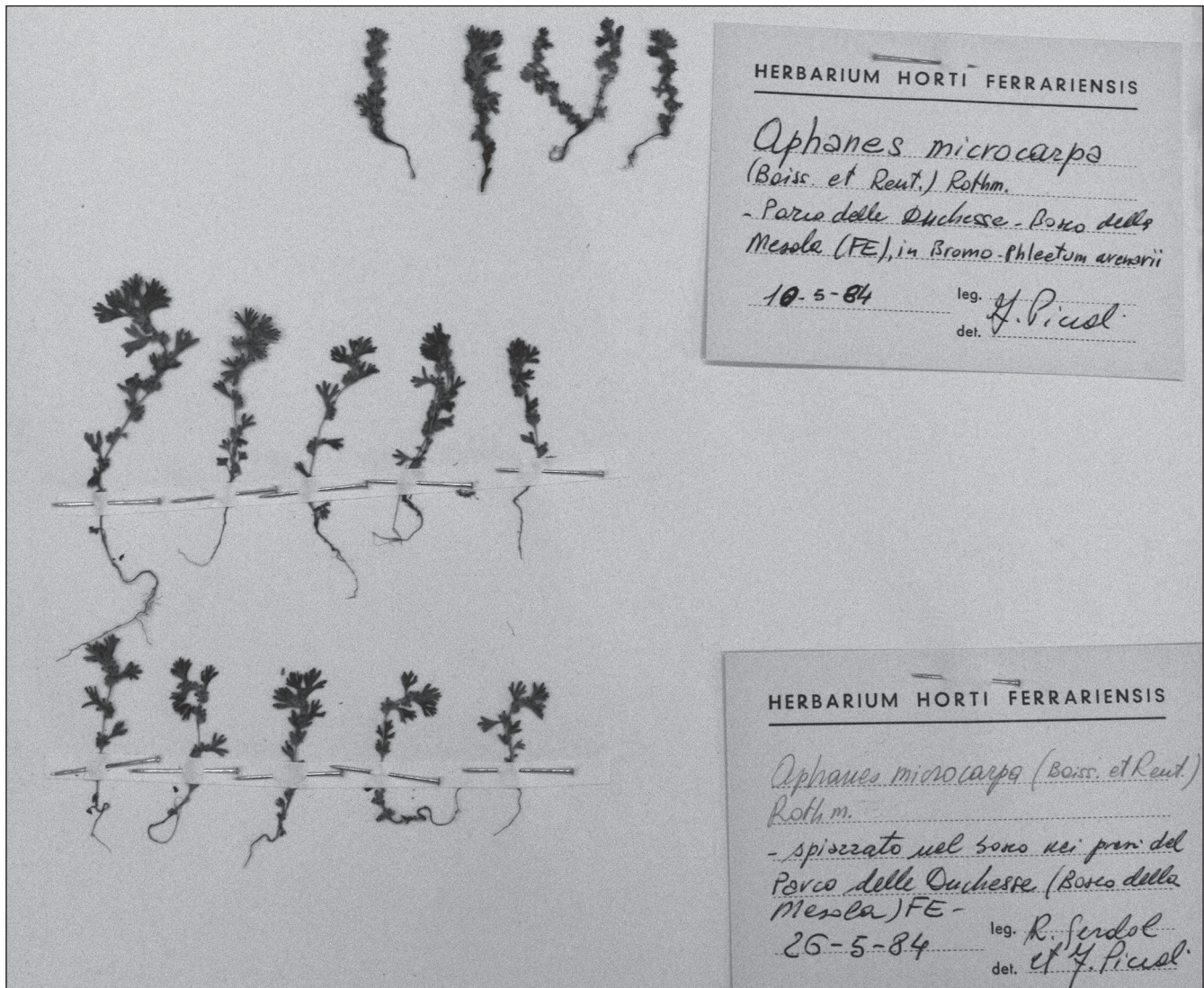


Fig. 2 – *Aphanes australis* Rydb. (sub *A. microcarpa* (Boiss. et Reut.) Rothm.) Parco delle Duchesse, Bosco della Mesola (Fe), 10-26 Maggio 1984, Leg./Det. F. Piccoli, R. Gerdol. Erbario FER – Sistema Museale di Ateneo, Università di Ferrara

I caratteri utili per la determinazione vanno ricercati nelle stipole e nei ricettacoli fioriferi (Tribusch, 2001; vedi Fig. 1). Sconsigliata la determinazione di individui con foglie e fiori fruttiferi (urnule) non ben sviluppati. Frost-Olsen (1998) sottolinea inoltre che nella stessa località possono convivere più di una specie, per cui occorre prestare attenzione a non mescolare campioni di specie diverse nello stesso piego d'erbario.

La presente breve nota intende comunicare il rinvenimento di *A. australis* Rydb. (1908) in Emilia-Romagna, una regione nella quale in precedenza era ritenuta presente la sola *A. arvensis*. Come accennato, un carattere utile per distinguere le due specie è nella forma delle stipole; in *A. australis* queste sono infatti divise fino a circa metà della lunghezza in lobuli digitiformi, con lati che vanno da subparalleli a ovati, 2-4(5) volte più lunghi che larghi; in *A. arvensis* sono invece divise fino a un 25-40% (ma spesso molto meno) in denti triangolari, 1-2(fino a 4) volte più lunghi che larghi.

La presenza di *A. australis* in Emilia-Romagna è documentata da 4 campioni custoditi presso l'Erbario dell'Università di Ferrara (FER) e non inclusi in Piccoli & al. (2014) perché al tempo non sufficientemente analizzati. Due campioni sono stati raccolti e identificati da F. Piccoli e R. Gerdol al Bosco della Mesola nella primavera del 1984 (marzo e maggio) (Fig. 2). L'ambiente è rappresentato dalle sabbie del Parco delle Duchesse nell'associazione *Bromo tectorum-Phleetum arenarii* (Codice CORINE: 16.2213). Il terzo campione proviene dalle Pinete delle Motte (Bosco Mesola) (Fig. 3), raccolto e determinato a maggio 2011 da G. Balboni. Il quarto infine è costituito da una raccolta di F. Piccoli del 5 Lug 1975 alla Pineta di Classe (RA), identificato come "*Aphanes* cfr. *microcarpa*" e che costituisce novità per la Romagna.

Una rapida inchiesta presso altri studiosi ha messo in evidenza che la specie è stata raccolta anche nel Reggiano a Casalgrande nel 2008 (racc. G. Branchetti, det. V. Morelli; campione conservato presso l'erbario della cooperativa Incia, Bibbiano). Grazie a questi accertamenti, viene colmata la lacuna distributiva nella distribuzione regionale italiana, dove la specie era nota, per le Regioni limitrofe, sia per Marche e Toscana a Sud che per la Lombardia a Nord.

Non si hanno invece riscontri sulla presenza della specie in Veneto.

Gli accertamenti qui presentati rendono evidente la necessità di una maggiore attenzione per questo aggregato, essendo possibile che siano presenti anche altre specie sia a livello nazionale che in Emilia-Romagna.

RINGRAZIAMENTI

Villiam Morelli ha esaminato i campioni e trasmesso i dati per il Reggiano; la curatrice dell'Erbario di Padova Rossella Marcucci e Rizzieri Masin per la nota riguardante il Veneto. Il parere del revisore anonimo ha migliorato in modo sostanziale il lavoro. A tutti un cordiale ringraziamento

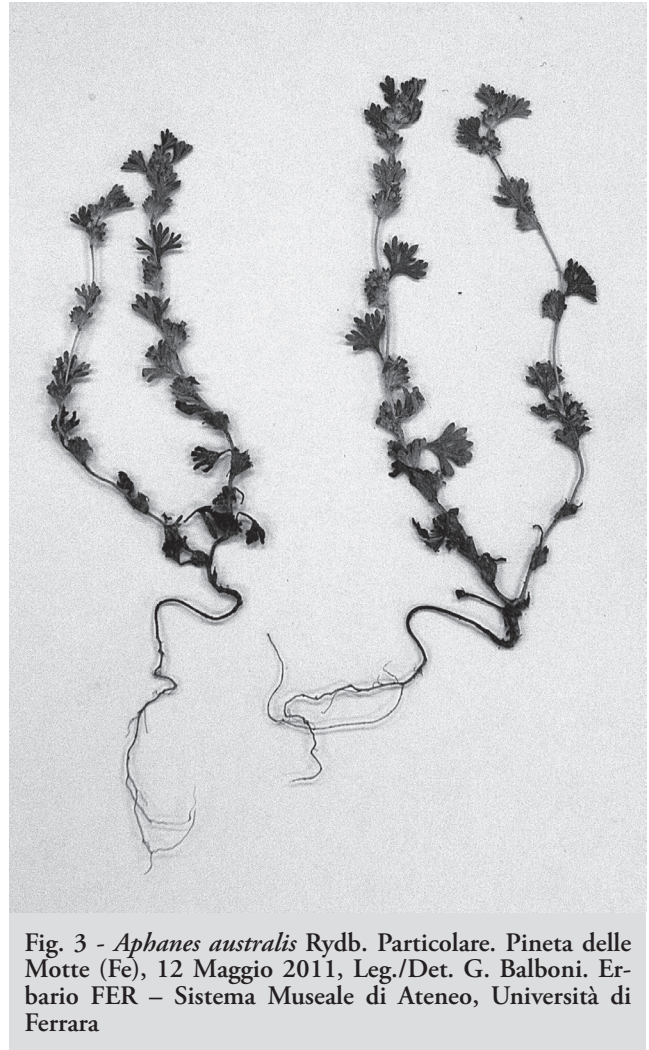


Fig. 3 - *Aphanes australis* Rydb. Particolare. Pineta delle Motte (Fe), 12 Maggio 2011, Leg./Det. G. Balboni. Erbario FER – Sistema Museale di Ateneo, Università di Ferrara

BIBLIOGRAFIA

- BARTOLUCCI F. & AL., 2018 - An updated checklist of the vascular flora native to Italy. *Plants Biosystems*. 152: 179-303.
- FIORI A., 1923 - *Alchemilla* L., in Nuova flora analitica d'Italia. Tipografia M. Ricci, Firenze, 1: 768-769.
- FRÖHNER S., 1990 - *Aphanes* L., in Hegi, Ill. Mitt.-Eur. Ed. 2, 4(2B): 242-248.
- FROST-OLSEN, P. 1998 - *Aphanes* L. in F. Muñoz Garmendia & C. Navarro (Eds.). *Flora Iberica*, 6: 357-369.
- KURTO A., 2009 - Rosaceae (pro parte majore). In: Euro+Med Plantbase - the information resource for Euro-Mediterranean plant diversity. <http://ww2.bgbm.org/EuroPlusMed/query.asp>
- LINNAEUS C., 1753 - Caroli Linnaei ... *Species plantarum* :exhibentes plantas rite cognitatas, ad genera relatas, cum differentiis specificis, nominibus trivialibus, synonymis selectis, locis natalibus, secundum systema sexuale digestas. Holmiae: 123.

- LIPPERT W., 1984 - Zur Kenntnis des *Aphanes microcarpa*-Komplexes. Mitt. Bot. Staatssamml. München, 20: 451-463.
- PICCOLI F., PELLIZZARI M. & ALESSANDRINI A., 2014 - Flora del Ferrarese. Istituto Beni Culturali. Ravenna: Longo, 314 pp.
- PIGNATTI S., 1982 - *Aphanes* L. in Flora d'Italia, Bologna, 1: 602.
- PIGNATTI S., 2017 - *Aphanes* L. in Flora d'Italia, ed 2, Bologna, 2: 799-800.
- ROTHMALER W., 1935 - Systematische Vorarbeiten zu einer Monographie der Gattung *Alchemilla* (L.) Scop, emend. III. Notizen über das Subgenus *Aphanes*. Repert. Spec. Nov. Regni Veg. 38: 33-43.
- ROTHMALER W., 1944 - Aufforderung zur Mitarbeit an einer Flora für Europa. Repert. Spec. Nov. Regni Veg. 53: 254-270.
- TRIBSCH A., 2001 - *Aphanes australis* (Rosaceae) in Österreich. Neireichia 1: 15-19.
-