

Mobilità sanitaria passiva extra regionale – Regione Abruzzo – Report 2011





Mobilità sanitaria passiva extra regionale – Regione Abruzzo – Report 2011



Immagine: <http://www.connaissancedesarts.com>

A cura di :

Angelo Muraglia
Vito Di Candia
Lamberto Manzoli

Si ringrazia il Servizio Gestione Flussi Mobilità Sanitaria, Procedure Informatiche Emergenza Sanitaria della Direzione Politiche della Salute per l'invio del database relativo al "file A" elaborato ed analizzato in questo report.

Introduzione

In questo report si analizza la mobilità sanitaria passiva dei cittadini abruzzesi verso altre Regioni e si approfondiscono a livello quantitativo e qualitativo le caratteristiche delle prestazioni sanitarie effettuate.

Materiali e Metodi

L'analisi è stata fatta utilizzando i dati contenuti nelle schede di dimissione ospedaliera (file A), trasmesse dal Servizio Gestione Flussi Mobilità Sanitaria, procedure informatiche emergenza sanitaria, relativamente all'anno 2011.

Risultati

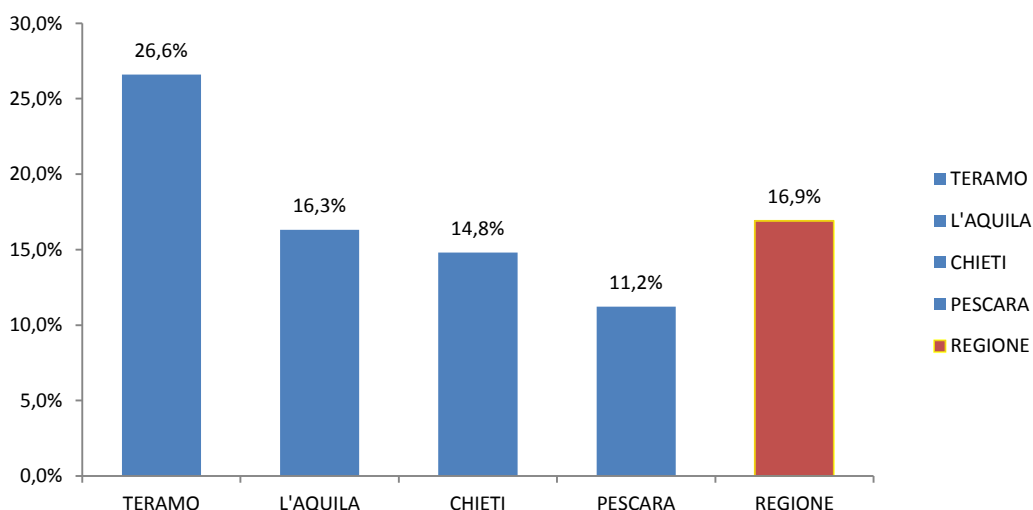
La percentuale di cittadini abruzzesi che si ricoverano fuori regione mostra delle differenze territoriali evidenti. In particolare, si osserva che i cittadini residenti nella provincia di Teramo effettuano 15.209 ricoveri fuori Abruzzo con un tasso di emigrazione doppio rispetto ai residenti in provincia di Pescara (49 vs. 22 x 1.000 abitanti). Il dato è confermato anche dall'indice di emigrazione che esprime la percentuale di ricoveri effettuati fuori regione sul totale dei ricoveri dei residenti (Tabella 1 , Figura 1).

Tabella 1 – Distribuzione dei ricoveri in mobilità passiva per Provincia/Asl di residenza.

Provincia di Residenza	Ricoveri fuori regione dei residenti Asl (a)	Totale ricoveri dei residenti dentro e fuori Regione (b)	Indice di emigrazione fuori Regione (T.e.) (c)=a/b x100	Tasso di emigrazione x 1000 abitanti (e)=a/d x 1.000	Popolazione residente al 01 gennaio 2011 (d)
TERAMO	15.209	57.189	26,6%	49	312.239
L'AQUILA	9.657	59.167	16,3%	31	309.820
CHIETI	10.702	72.273	14,8%	27	397.123
PESCARA	7.253	64.638	11,2%	22	323.184
REGIONE	42.821*	253.267	16,9%	32	1.342.366

*Il totale non corrisponde in quanto risultano 2 ricoveri senza la provincia di residenza

Figura 1 – Percentuale di ricoveri fuori Regione Abruzzo dei residenti - 2011

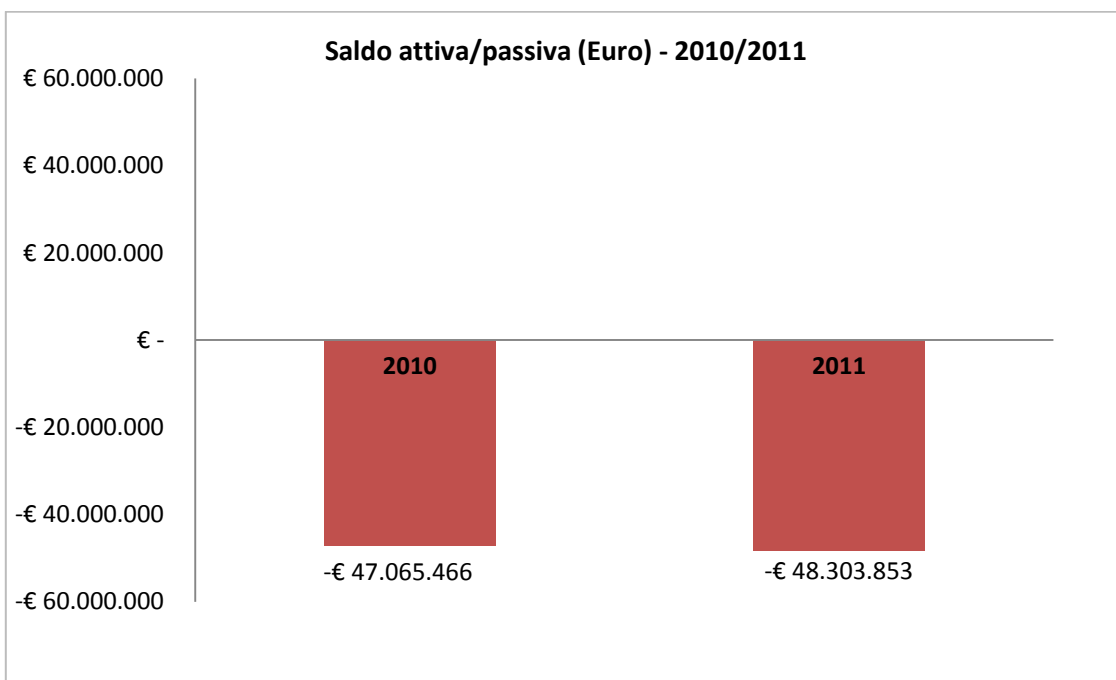


La tabella 2 riporta la differenza tra il numero di ricoveri effettuati fuori regione dai residenti in Abruzzo (mobilità passiva) ed il numero di ricoveri in Abruzzo effettuati dai cittadini non residenti (mobilità attiva), ed il relativo saldo tra gli anni 2010 e 2011. Come è possibile notare il fenomeno della mobilità passiva è leggermente diminuito nel 2011 passando dai 43.009 ricoveri del 2010 ai 42.823 ricoveri del 2011. Al contrario è aumentata, seppur di poco, la mobilità attiva passando dai 28.561 ricoveri del 2010 ai 28.849 ricoveri del 2011. Il saldo (espresso in euro, valorizzazione dei ricoveri riportata nel file A) permane negativo e molto simile all'anno precedente (Figura 2) .

Tabella 2 – Saldo tra mobilità attiva e mobilità passiva - anni 2010 e 2011.

	2010		2011	
	Ricoveri	Valorizzazione	Ricoveri	Valorizzazione
Mobilità attiva extra-regionale (a)	28561	€ 86.252.000	28849	€ 84.236.772
Mobilità passiva extra-regionale (b)	43009	€ 133.317.466	42823	€ 132.540.626
Saldo (a-b)	-14448	-€ 47.065.466	-13974	-€ 48.303.853

Figura 2 – Saldo tra mobilità attiva e mobilità passiva - 2010 vs.2011



I primi 30 Drg in ordine di frequenza relativi ai ricoveri effettuati fuori Regione dai residenti in Abruzzo, che rappresentano il 40% dei ricoveri totali fuori regione, sono riportati in tabella 3. Da questa tabella si nota che il Drg più frequente è il 39 (Interventi sul cristallino con o senza vitrectomia), seguito dal 410 (Chemioterapia non associata a diagnosi secondaria di leucemia acuta) e dal 359 (Interventi su utero e annessi non per neoplasie maligne senza CC).

Tabella 3 – Distribuzione dei primi 30 Drg in ordine di frequenza effettuati in mobilità passiva extra-regionale.

DRG	Descrizione Drg	Tipo Drg	Peso Drg	N.	% sul totale generale	Valorizzazione sdo
39	Interventi sul cristallino con o senza vitrectomia	C	0,48	2265	5,3%	€ 2.038.802,4
410	Chemioterapia non associata a diagnosi secondaria di leucemia acuta	M	0,75	1249	2,9%	€ 2.968.739,9
359	Interventi su utero e annessi non per neoplasie maligne senza CC	C	0,98	970	2,3%	€ 2.403.326,4
225	Interventi sul piede	C	0,88	878	2,1%	€ 1.976.845,9
391	Neonato normale	M	0,16	819	1,9%	€ 449.851,6
544	Sostituzione di articolazioni maggiori o reimpianto degli arti inferiori	C	2,03	742	1,7%	€ 7.083.631,5
119	Legatura e stripping di vene	C	0,74	680	1,6%	€ 1.015.936,0
503	Interventi sul ginocchio senza diagnosi principale di infezione	C	0,92	641	1,5%	€ 1.124.924,6
55	Miscellanea di interventi su orecchio, naso, bocca e gola	C	0,82	628	1,5%	€ 1.092.697,8
373	Parto vaginale senza diagnosi complicanti	M	0,44	579	1,4%	€ 796.237,0
223	Interventi maggiori su spalla e gomito o altri interventi su arto superiore con CC	C	1,00	540	1,3%	€ 1.183.394,2
256	Altre diagnosi del sistema muscolo-scheletrico e del tessuto connettivo	M	0,62	526	1,2%	€ 1.320.585,4
467	Altri fattori che influenzano lo stato di salute	M	0,26	510	1,2%	€ 244.896,6
42	Interventi sulle strutture intraoculari eccetto retina, iride e cristallino	C	0,84	478	1,1%	€ 961.661,6
381	Aborto con dilatazione e raschiamento, mediante aspirazione o isterotomia	C	0,46	435	1,0%	€ 511.408,1
364	Dilatazione e raschiamento, conizzazione eccetto per neoplasie maligne	C	0,54	414	1,0%	€ 483.478,3
371	Parto cesareo senza CC	C	0,73	410	1,0%	€ 1.069.722,0
290	Interventi sulla tiroide	C	1,00	387	0,9%	€ 1.031.340,8
538	Escissione locale e rimozione di mezzi di fissazione interna eccetto anca e femore senza CC	C	0,94	370	0,9%	€ 736.130,3
26	Convulsioni e cefalea, età < 18 anni	M	0,49	363	0,8%	€ 346.947,9
241	Malattie del tessuto connettivo senza CC	M	0,81	362	0,8%	€ 440.278,5
430	Psicosi	M	0,77	362	0,8%	€ 1.050.962,1
229	Interventi su mano o polso eccetto interventi maggiori sulle articolazioni, senza CC	C	0,74	357	0,8%	€ 474.683,8
162	Interventi per ernia inguinale e femorale, età > 17 anni senza CC	C	0,74	345	0,8%	€ 500.941,8
227	Interventi sui tessuti molli senza CC	C	0,88	335	0,8%	€ 591.258,0
301	Malattie endocrine senza CC	M	0,50	335	0,8%	€ 146.992,2
12	Malattie degenerative del sistema nervoso	M	0,91	331	0,8%	€ 1.905.846,3
333	Altre diagnosi relative a rene e vie urinarie, età < 18 anni	M	0,61	328	0,8%	€ 200.198,2
500	Interventi su dorso e collo eccetto per artrodesi vertebrale senza CC	C	1,26	313	0,7%	€ 654.332,1
409	Radioterapia	M	0,88	309	0,7%	€ 894.720,0
Totale dei primi 30 Drg in ordine di frequenza				17261	40,3%	€ 35.700.771,2
Totale generale				42823	100,0%	€ 132.540.626,1

I ricoveri sono stati raggruppati per MDC (Major Diagnostic Category - Categorie Diagnostiche Maggiori) e ordinati per frequenza decrescente. Nella tabella 4 si nota che le prime tre categorie con più frequenza risultano la 8 (Malattie e disturbi del sistema muscolo-scheletrico e del tessuto connettivo), la 5 (Malattie e disturbi dell'apparato cardiocircolatorio) e la 2 (Malattie e disturbi dell'occhio).

Tabella 4 – Distribuzione dei ricoveri in ordine di frequenza effettuati in mobilità passiva extra-regionale per MDC.

MDC	Descrizione MDC	N.	%	€	Valorizzazione sdo
8	MALATTIE E DISTURBI DEL SISTEMA MUSCOLO-SCHELETRICO E DEL TESSUTO CONNETTIVO	7718	18,0	€	28.098.786,4
5	MALATTIE E DISTURBI DELL'APPARATO CARDIOCIRCOLATORIO	4184	9,8	€	19.902.057,6
2	MALATTIE E DISTURBI DELL'OCCHIO	3497	8,2	€	4.181.494,4
1	MALATTIE E DISTURBI DEL SISTEMA NERVOSO	2975	6,9	€	12.824.902,7
6	MALATTIE E DISTURBI DELL'APPARATO DIGERENTE	2657	6,2	€	7.782.869,5
17	MALATTIE E DISTURBI MIELOPROLIFERATIVI E NEOPLASIE SCARSAMENTE DIFFERENZIATE	2363	5,5	€	7.188.002,6
3	MALATTIE E DISTURBI DELL'ORECCHIO, DEL NASO, DELLA BOCCA E DELLA GOLA	2181	5,1	€	3.921.691,2
13	MALATTIE E DISTURBI DELL'APPARATO RIPRODUTTIVO FEMMINILE	2083	4,9	€	4.828.428,4
11	MALATTIE E DISTURBI DEL RENE E DELLE VIE URINARIE	1932	4,5	€	5.243.820,2
14	GRAVIDANZA, PARTO E PUERPERIO	1898	4,4	€	3.279.239,6
10	MALATTIE E DISTURBI ENDOCRINI, NUTRIZIONALI E METABOLICI	1623	3,8	€	2.958.548,0
9	MALATTIE E DISTURBI DELLA PELLE, DEL TESSUTO SOTTO-CUTANEO E DELLA MAMMELLA	1476	3,4	€	3.322.429,3
4	MALATTIE E DISTURBI DELL'APPARATO RESPIRATORIO	1424	3,3	€	4.588.727,8
7	MALATTIE E DISTURBI EPATOBILIARI E DEL PANCREAS	1424	3,3	€	5.296.931,1
15	MALATTIE E DISTURBI DEL PERIODO NEONATALE	1113	2,6	€	1.937.822,5
19	MALATTIE E DISTURBI MENTALI	954	2,2	€	1.729.121,2
12	MALATTIE E DISTURBI DELL'APPARATO RIPRODUTTIVO MASCHILE	931	2,2	€	1.988.987,1
23	FATTORI CHE INFLUENZANO LO STATO DI SALUTE ED IL RICORSO AI SERVIZI SANITARI	850	2,0	€	1.138.024,4
16	MALATTIE E DISTURBI DEL SANGUE, DEGLI ORGANI EMOPOIETICI E DEL SISTEMA IMMUNITARIO	428	1,0	€	988.473,4
21	TRAUMATISMI, AVVELENAMENTI ED EFFETTI TOSSICI DEI FARMACI	292	0,7	€	788.760,2
18	MALATTIE INFETTIVE E PARASSITARIE (SISTEMICHE O DI SEDI NON SPECIFICATE)	244	0,6	€	854.117,7
20	ABUSO DI ALCOL/DROGHE E DISTURBI MENTALI ORGANICI INDOTTI	244	0,6	€	1.132.685,3
	- DRG SENZA MDC	219	0,5	€	7.934.523,9
25	INFEZIONI DA H.I.V.	62	0,1	€	92.746,7
22	USTIONI	34	0,1	€	345.914,7
24	TRAUMATISMI MULTIPLI RILEVANTI	17	0,0	€	191.520,0
Totale		42823	100,0	€	132.540.626,1

Nell'elaborazione si è quindi proceduto al calcolo della percentuale di Drg per tipo (medico e chirurgico) e per provincia di residenza dei ricoverati fuori regione. In tabella 5 sono riportate le percentuali di Drg per tipo. Tale distribuzione del totale dei ricoveri risulta equilibrata (47,6% Drg Medici vs. 52,4% Drg Chirurgici) con differenze territoriali marcate, soprattutto per la provincia de L'Aquila in cui prevale la percentuale di ricoveri di tipo medico (58,4%) , mentre i residenti in provincia di Pescara e Teramo effettuano ricoveri fuori regione soprattutto di tipo chirurgico con percentuali rispettivamente del 57,1% e del 56,4%.

Tabella 5 – Distribuzione dei Drg per tipo e per provincia di residenza.

Provincia di residenza	N.	Totale		Drg Medici			Drg Chirurgici		
		Valorizzazione	N.	%	Valorizzazione	N.	%	Valorizzazione	
CHIETI	10701	€ 36.308.536,2	5007	46,8	€ 10.765.649,4	5694	53,2	€ 25.542.886,8	
L'AQUILA	9656	€ 30.252.023,6	5638	58,4	€ 11.421.404,0	4018	41,6	€ 18.830.619,5	
PESCARA	7253	€ 23.688.510,9	3115	42,9	€ 6.896.731,5	4138	57,1	€ 16.791.779,4	
TERAMO	15209	€ 42.279.007,7	6632	43,6	€ 14.103.167,7	8577	56,4	€ 28.175.839,9	
Totale	42819	€ 132.528.078,4	20392	47,6	€ 43.186.952,7	22427	52,4	€ 89.341.125,7	

**Il totale non corrisponde in quanto risultano 2 Ricoveri con DRG nullo e 2 per provincia non presente*

Nella tabella 6 sono rappresentati i primi 30 comuni di residenza ordinati in modo decrescente in base al tasso di ricovero fuori regione x 100 abitanti.

Tabella 6 – Tasso di ospedalizzazione dei primi 30 Comuni di residenza dei ricoverati fuori Abruzzo.

Comune di residenza	Provincia	Tasso x 100 abitanti	N	Popolazione 01/01/2011	Valorizzazione
VILLA SANTA LUCIA DEGLI ABRUZZI	L'AQUILA	31	46	148	€ 80.008,0
SCHIAVI DI ABRUZZO	CHIETI	18	183	990	€ 524.941,3
VALLE CASTELLANA	TERAMO	16	171	1045	€ 548.381,3
MARTINSICURO	TERAMO	14	2330	17078	€ 5.955.239,0
CASTIGLIONE MESSER MARINO	CHIETI	13	247	1942	€ 555.205,5
COLONNELLA	TERAMO	12	449	3747	€ 1.205.396,8
FRAINE	CHIETI	12	48	403	€ 125.552,2
ROSELLO	CHIETI	11	30	269	€ 121.110,4
ANCARANO	TERAMO	9	176	1921	€ 471.333,8
BALSORANO	L'AQUILA	9	317	3722	€ 974.565,0
CONTROGUERRA	TERAMO	8	206	2491	€ 494.318,3
ALBA ADRIATICA	TERAMO	8	1032	12522	€ 2.860.378,0
PERETO	L'AQUILA	8	62	760	€ 169.758,0
SANT'EGIDIO ALLA VIBRATA	TERAMO	8	773	9844	€ 1.953.926,4
TORTORETO	TERAMO	8	796	10202	€ 1.843.361,7
CORROPOLI	TERAMO	8	368	4753	€ 909.847,1
TORANO NUOVO	TERAMO	8	130	1692	€ 305.642,6
ROCCA DI BOTTE	L'AQUILA	7	68	910	€ 170.628,1
CIVITELLA DEL TRONTO	TERAMO	7	385	5442	€ 1.125.591,1
CAMPOTOSTO	L'AQUILA	7	46	660	€ 199.034,5
CARSOLI	L'AQUILA	7	383	5607	€ 1.134.579,8
CASTELGUIDONE	CHIETI	7	29	427	€ 120.787,3
PESCASSEROLI	L'AQUILA	7	154	2271	€ 457.098,5
NERETO	TERAMO	7	342	5141	€ 873.181,6
GAMBERALE	CHIETI	7	22	331	€ 165.559,8
CANSANO	L'AQUILA	6	18	280	€ 38.096,3
PIETRACAMELA	TERAMO	6	19	298	€ 99.529,9
SANT'OMERO	TERAMO	6	337	5423	€ 1.033.235,5
VILLETTA BARREA	L'AQUILA	6	39	677	€ 81.681,5
SAN GIOVANNI LIPIONI	CHIETI	6	12	218	€ 43.687,5

Il maggior numero di ricoveri in valore assoluto effettuati fuori regione dai cittadini abruzzesi vengono fatti nelle Marche (15.461 – tabella 7). Si nota, inoltre, che i ricoveri effettuati nelle Marche ed in Emilia Romagna sono in prevalenza di tipo chirurgico, (rispettivamente con il 63,6% ed il 64,7%) mentre i ricoveri effettuati nel Lazio dai cittadini abruzzesi sono prevalentemente di tipo medico (65,0%). Quest’ultimo dato è in buona parte da attribuire alla presenza nella Regione Lazio dell’ Ospedale Pediatrico Bambin Gesù i cui ricoveri sono in prevalenza di tipo medico.

Tabella 7 – Distribuzione dei Drg per tipo e per Regione di ricovero.

Regione di ricovero	Totale		Drg Medici			Drg Chirurgici		
	N.	Valorizzazione	N.	%	Valorizzazione	N.	%	Valorizzazione
MARCHE	15461	€ 41.029.044,7	5623	36,4%	€ 13.453.194,2	9838	63,6%	€ 27.575.850,5
LAZIO	11350	€ 33.164.625,2	7378	65,0%	€ 13.215.853,5	3972	35,0%	€ 19.948.771,7
EMILIA ROMAGNA	5486	€ 23.576.338,9	1935	35,3%	€ 5.212.432,9	3551	64,7%	€ 18.363.906,0
LOMBARDIA	2499	€ 11.705.380,4	1197	47,9%	€ 3.176.616,8	1302	52,1%	€ 8.528.763,7
MOLISE	2122	€ 5.121.986,2	1026	48,4%	€ 1.886.939,7	1096	51,6%	€ 3.235.046,4
TOSCANA	1680	€ 4.618.842,2	1017	60,5%	€ 1.721.780,1	663	39,5%	€ 2.897.062,1
VENETO	890	€ 3.764.953,4	372	41,8%	€ 922.958,7	518	58,2%	€ 2.841.994,7
PUGLIA	888	€ 2.773.739,0	566	63,7%	€ 1.061.981,1	322	36,3%	€ 1.711.757,9
CAMPANIA	728	€ 1.697.194,7	392	53,8%	€ 669.873,9	336	46,2%	€ 1.027.320,8
UMBRIA	573	€ 1.840.426,5	184	32,1%	€ 452.204,4	389	67,9%	€ 1.388.222,1
PIEMONTE	325	€ 1.105.842,5	182	56,0%	€ 475.156,0	143	44,0%	€ 630.686,6
LIGURIA	301	€ 772.932,5	213	70,8%	€ 397.481,1	88	29,2%	€ 375.451,4
FRIULI VENEZIA GIULIA	119	€ 358.717,6	59	49,6%	€ 116.596,8	60	50,4%	€ 242.120,7
SICILIA	110	€ 271.048,3	73	66,4%	€ 109.076,9	37	33,6%	€ 161.971,3
PROV.AUT.DI TRENTO	69	€ 196.845,1	24	34,8%	€ 54.188,5	45	65,2%	€ 142.656,6
CALABRIA	65	€ 115.214,6	52	80,0%	€ 76.525,5	13	20,0%	€ 38.689,2
SARDEGNA	49	€ 84.580,8	32	65,3%	€ 39.965,9	17	34,7%	€ 44.614,8
BASILICATA	42	€ 127.273,4	24	57,1%	€ 46.173,9	18	42,9%	€ 81.099,5
VAL D'AOSTA	32	€ 125.053,6	26	81,3%	€ 65.940,1	6	18,8%	€ 59.113,5
PROV. AUT. DI BOLZANO	32	€ 90.586,5	19	59,4%	€ 44.560,4	13	40,6%	€ 46.026,1
Totale	42821	€ 132.540.626,1	20394	47,6%	€ 43.199.500,4	22427	52,4%	€ 89.341.125,7

Nella tabella 8 sono mostrati i dati relativi ai ricoveri effettuati fuori regione dai residenti in Abruzzo stratificati per provincia di residenza e per regione di ricovero. In questo caso risulta rilevante la mobilità verso le regioni di confine, infatti il 65,5% dei ricoveri di pazienti residenti in provincia di Teramo viene fatto nelle strutture sanitarie marchigiane, gli Aquilani si ricoverano per il 64,9% nel Lazio.

Tabella 8 – Distribuzione dei Drg per tipo e per regione di ricovero e per provincia di residenza.

Provincia di residenza	CHIETI			L'AQUILA			PESCARA			TERAMO		
	N.	%	Valorizzazione	N.	%	Valorizzazione	N.	%	Valorizzazione	N.	%	Valorizzazione
MARCHE	2302	21,5	€ 6.281.622,9	672	7,0	€ 2.506.097,6	2520	34,7	€ 6.995.083,7	9967	65,5	€ 25.246.240,5
LAZIO	2116	19,8	€ 6.771.589,7	6272	64,9	€ 18.073.888,9	1254	17,3	€ 3.395.401,5	1708	11,2	€ 4.911.197,4
EMILIA ROMAGNA	1926	18,0	€ 9.324.336,5	599	6,2	€ 2.605.852,5	1250	17,2	€ 5.501.762,5	1711	11,2	€ 6.144.387,4
LOMBARDIA	808	7,5	€ 4.083.739,8	419	4,3	€ 1.978.695,1	718	9,9	€ 3.440.417,3	554	3,6	€ 2.202.528,3
MOLISE	1647	15,4	€ 3.779.824,6	278	2,9	€ 842.428,4	120	1,7	€ 290.418,7	77	0,5	€ 209.314,5
TOSCANA	445	4,2	€ 1.372.593,3	391	4,0	€ 1.194.596,6	418	5,8	€ 1.047.161,0	426	2,8	€ 1.004.491,3
VENETO	303	2,8	€ 1.282.970,7	169	1,8	€ 655.767,0	216	3,0	€ 1.006.063,9	202	1,3	€ 820.151,8
PUGLIA	445	4,2	€ 1.537.075,2	102	1,1	€ 286.468,8	242	3,3	€ 654.473,7	99	0,7	€ 295.721,2
CAMPANIA	256	2,4	€ 605.686,9	325	3,4	€ 784.490,9	82	1,1	€ 136.347,2	65	0,4	€ 170.669,8
UMBRIA	153	1,4	€ 461.192,3	159	1,6	€ 608.786,8	124	1,7	€ 372.937,7	137	0,9	€ 397.509,8
PIEMONTE	110	1,0	€ 363.908,5	60	0,6	€ 189.187,1	71	1,0	€ 225.961,0	84	0,6	€ 326.785,9
LIGURIA	74	0,7	€ 166.145,3	52	0,5	€ 131.744,3	95	1,3	€ 232.220,7	80	0,5	€ 242.822,3
FRIULI VENEZIA GIULIA	26	0,2	€ 48.289,1	30	0,3	€ 91.167,5	36	0,5	€ 96.801,4	27	0,2	€ 122.459,6
SICILIA	24	0,2	€ 57.506,3	41	0,4	€ 100.472,4	26	0,4	€ 65.027,1	19	0,1	€ 48.042,5
PROV. AUT. DI TRENTO	19	0,2	€ 43.174,7	17	0,2	€ 49.822,3	18	0,2	€ 73.566,7	15	0,1	€ 30.281,4
CALABRIA	8	0,1	€ 18.379,5	29	0,3	€ 53.213,1	11	0,2	€ 16.947,5	17	0,1	€ 26.674,5
SARDEGNA	10	0,1	€ 15.586,3	22	0,2	€ 42.053,7	10	0,1	€ 10.186,9	7	0,0	€ 16.754,0
BASILICATA	15	0,1	€ 60.346,7	8	0,1	€ 20.662,2	15	0,2	€ 28.911,6	4	0,0	€ 17.352,9
VAL D'AOSTA	9	0,1	€ 26.567,1	7	0,1	€ 12.692,8	15	0,2	€ 81.102,8	1	0,0	€ 4.690,9
PROV. AUT. BOLZANO	6	0,1	€ 8.001,0	5	0,1	€ 23.935,8	12	0,2	€ 17.718,1	9	0,1	€ 40.931,7
Totale	10702	100,0	€ 36.308.536,2	9657	100,0	€ 30.252.023,6	7253	100,0	€ 23.688.510,9	15209	100,0	€ 42.279.007,7

Il peso medio ministeriale dei Drg relativi ai ricoveri effettuati dai pazienti Abruzzesi è riportato in tabella 9. Come si nota, il peso medio dei Drg risulta più alto per i ricoveri fatti in regioni del nord. Infatti le prime 4 regioni in ordine di peso medio Drg sono Lombardia (1,37), Veneto (1,35), Emilia Romagna (1,30) e Val D’Aosta (1,15). Il dato relativo alla Regione Puglia che con il peso medio di 1,13 si trova al quinto posto, può essere giustificato dai ricoveri effettuati nella struttura ospedaliera Casa Sollievo della sofferenza di San Giovanni Rotondo, che risultano a più alta complessità. I risultati mostrano lo stesso gradiente nord-sud anche considerando la provincia di residenza.

Tabella 9 – Distribuzione del peso medio dei Drg per regione di ricovero e per provincia di residenza.

Provincia di residenza	CHIETI	L'AQUILA	PESCARA	TERAMO	Totale
Regione di ricovero					
LOMBARDIA	1,42	1,36	1,41	1,23	1,37
VENETO	1,40	1,23	1,42	1,28	1,35
EMILIA ROMAGNA	1,40	1,25	1,31	1,19	1,30
VAL D'AOSTA	0,78	0,94	1,50	0,76	1,15
PUGLIA	1,21	1,02	1,02	1,13	1,13
PIEMONTE	1,06	1,08	1,09	1,17	1,10
UMBRIA	1,06	1,18	1,05	1,05	1,09
FRIULI VENEZIA GIULIA	0,88	1,15	0,98	1,28	1,07
PROV. AUT. DI BOLZANO	0,75	1,28	0,76	1,57	1,07
BASILICATA	1,33	0,93	0,79	1,09	1,04
LAZIO	1,08	1,01	1,02	1,01	1,02
TOSCANA	1,01	1,07	0,94	0,91	0,98
PROV. AUT. DI TRENTO	0,89	0,84	1,22	0,82	0,95
LIGURIA	0,93	0,86	0,91	1,03	0,94
MARCHE	0,99	1,22	0,96	0,89	0,93
MOLISE	0,90	1,01	0,95	1,08	0,93
SICILIA	0,87	0,89	0,84	1,04	0,90
CAMPANIA	0,88	0,82	0,70	0,86	0,83
SARDEGNA	0,65	0,88	0,51	0,92	0,76
CALABRIA	1,08	0,65	0,77	0,78	0,76
Totale	1,12	1,05	1,09	0,96	1,05

La distribuzione dei ricoveri nelle prime 20 strutture fuori Regione Abruzzo in ordine di frequenza, mostra che il 7,9% del totale vengono effettuati nella Casa di Cura Villa Anna di San Benedetto del Tronto nelle Marche con il 66,4% dei ricoveri effettuati in regime ordinario, seguita dall' Ospedale Pediatrico Bambin Gesù di Roma che effettua soprattutto ricoveri in regime day hospital/day surgery (Tabella 10).

Tabella 10 – Distribuzione dei ricoveri in mobilità passiva per struttura.

Strutture di ricovero	Totale	% sul totale generale	Ricoveri Ordinari	%	Ricoveri Day	%
110072 - CASA DI CURA ' VILLA ANNA ' SRL - SAN BENEDETTO DEL TRONTO - AP - MARCHE	3393	7,9	2252	66,4	1141	33,6
120904 - OSPEDALE PEDIATRICO BAMBINO GESU' - ROMA - RM - LAZIO	3167	7,4	748	23,6	2419	76,4
110905 - A.O.U. OSPEDALI RIUNITI - ANCONA - ANCONA - AN - MARCHE	2472	5,8	1859	75,2	613	24,8
120905 - POLICLINICO A. GEMELLI E C.I.C. - ROMA - RM - LAZIO	2142	5,0	1475	68,9	667	31,1
110073 - CASA DI CURA 'STELLA MARIS' SRL - SAN BENEDETTO DEL TRONTO - AP - MARCHE	1888	4,4	1383	73,3	505	26,7
110070 - CASA DI CURA 'VILLA SAN MARCO' - ASCOLI PICENO - AP - MARCHE	1597	3,7	664	41,6	933	58,4
110112 - P.O. ZT12 MADONNA DEL SOCCORSO - SAN BENEDETTO DEL TRONTO - AP - MARCHE	1517	3,5	1298	85,6	219	14,4
110113 - PRESIDIO OSPEDALIERO UNICO ZT13 - ASCOLI PICENO - AP - MARCHE	1240	2,9	938	75,6	302	24,4
110054 - CASA DI CURA VILLA PINI SANATRIX GESTION - CIVITANOVA MARCHE - MC - MARCHE	862	2,0	535	62,1	327	37,9
080908 - AZIENDA OSPEDALIERO-UNIVERSITARIA DI BOL - BOLOGNA - BO - EMILIA ROMAGNA	850	2,0	659	77,5	191	22,5
120906 - POLICLINICO U. I - ROMA - RM - LAZIO	772	1,8	440	57,0	332	43,0
140003 - COMPLESSO OSPEDALIERO ISERNIA - ISERNIA - IS - MOLISE	742	1,7	447	60,2	295	39,8
110074 - RITA SRL CASA CURA PRIVATA VILLAVERDE - FERMO - FM - MARCHE	707	1,7	381	53,9	326	46,1
080960 - ISTITUTO ORTOPEDICO RIZZOLI - BOLOGNA - BO - EMILIA ROMAGNA	700	1,6	487	69,6	213	30,4
090901 - AZIENDA OSPEDALIERO-UNIVERSITARIA PISANA - PISA - PI - TOSCANA	642	1,5	386	60,1	256	39,9
080249 - CASA DI CURA VILLA MARIA - RIMINI - RN - EMILIA ROMAGNA	502	1,2	464	92,4	38	7,6
080213 - HESPERIA HOSPITAL MODENA S.R.L. - MODENA - MO - EMILIA ROMAGNA	490	1,1	473	96,5	17	3,5
140001 - COMPLESSO OSPEDALIERO 'A.CARDARELLI' - CAMPOBASSO - CB - MOLISE	464	1,1	190	40,9	274	59,1
160905 - OSPEDALE CASA SOLLIEVO DELLA SOFFERENZA - SAN GIOVANNI ROTONDO - FG - PUGLIA	462	1,1	397	85,9	65	14,1
120915 - POLICL. UNIV. CAMPUS BIO MEDICO - ROMA - RM - LAZIO	418	1,0	305	73,0	113	27,0
Totale delle prime 20 strutture di ricovero in ordine di frequenza	25027	58,4	15781	63,1	9246	36,9
Totale generale	42820*	100,0	29409	68,7	13411	31,3

*3 ricoveri hanno il codice struttura nullo o non riconoscibile in base alla lista ministeriale

Nella tabella 11 è rappresentata la distribuzione percentuale dei ricoveri in mobilità passiva per struttura e nella quale si osserva che l'85,9% dei ricoveri dei cittadini abruzzesi nella Casa di Cura Villa Anna di San Benedetto del Tronto nelle Marche vengono fatti da pazienti residenti nella provincia di Teramo, mentre il 52,3% dei ricoveri fatti nell' Ospedale Pediatrico Bambin Gesù di Roma vengono fatti da pazienti residenti nella provincia de L'Aquila.

Tabella 11 – Distribuzione percentuale dei ricoveri in mobilità passiva per struttura.

Strutture di ricovero	Provincia di residenza	CHIETI	L'AQUILA	PESCARA	TERAMO
		%	%	%	%
110072 - CASA DI CURA ' VILLA ANNA ' SRL - SAN BENEDETTO DEL TRONTO - AP - MARCHE		3,7	1,5	9,0	85,9
120904 - OSPEDALE PEDIATRICO BAMBINO GESU' - ROMA - RM - LAZIO		19,6	52,3	13,0	15,0
110905 - A.O.U.OSPEDALI RIUNITI - ANCONA - ANCONA - AN - MARCHE		22,0	7,3	15,0	55,6
120905 - POLICLINICO A. GEMELLI E C.I.C. - ROMA - RM - LAZIO		26,0	39,5	14,6	19,9
110073 - CASA DI CURA 'STELLA MARIS' SRL - SAN BENEDETTO DEL TRONTO - AP - MARCHE		16,7	7,9	33,0	42,3
110070 - CASA DI CURA 'VILLA SAN MARCO' - ASCOLI PICENO - AP - MARCHE		27,9	1,6	15,5	55,0
110112 - P.O. ZT12 MADONNA DEL SOCCORSO - S.BENED - SAN BENEDETTO DEL TR. - AP - MARCHE		1,2	0,9	1,3	96,6
110113 - PRESIDIO OSPEDALIERO UNICO ZT13 - ASCOLI PICENO - AP - MARCHE		1,6	1,6	3,0	93,8
110054 - CASA DI CURA VILLA PINI SANATRIX GESTION - CIVITANOVA MARCHE - MC - MARCHE		29,5	10,6	35,6	24,4
080908 - AZIENDA OSPEDALIERO-UNIVERSITARIA DI BOL - BOLOGNA - BO - EMILIA ROMAGNA		35,6	11,8	22,6	30,0
120906 - POLICLINICO U. I - ROMA - RM - LAZIO		14,1	57,3	11,7	17,0
140003 - COMPLESSO OSPEDALIERO ISERNIA - ISERNIA - IS - MOLISE		83,8	13,7	2,3	0,1
110074 - RITA SRL CASA CURA PRIVATA VILLAVERDE - FERMO - FM - MARCHE		34,1	1,6	27,4	36,9
080960 - ISTITUTO ORTOPEDICO RIZZOLI - BOLOGNA - BO - EMILIA ROMAGNA		41,7	15,0	21,3	22,0
090901 - AZIENDA OSPEDALIERO-UNIVERSITARIA PISANA - PISA - PI - TOSCANA		23,1	23,2	25,5	28,2
080249 - CASA DI CURA VILLA MARIA - RIMINI - RN - EMILIA ROMAGNA		4,0	2,4	5,2	88,4
080213 - HESPERIA HOSPITAL MODENA S.R.L. - MODENA - MO - EMILIA ROMAGNA		51,4	4,3	17,6	26,7
140001 - COMPLESSO OSPEDALIERO 'A.CARDARELLI' - CAMPOBASSO - CB - MOLISE		83,0	5,4	7,3	4,3
160905 - OSPEDALE CASA SOLLIEVO DELLA SOFFERENZA - SAN GIOVANNI ROTONDO - FG - PUGLIA		63,4	6,5	20,3	9,7
120915 - POLICL. UNIV. CAMPUS BIO MEDICO - ROMA - RM - LAZIO		15,8	73,9	8,1	2,2

Vengono di seguito elencati i primi 15 Drg in ordine di frequenza decrescente relativi ai ricoveri effettuati dai cittadini abruzzesi nelle prime 20 strutture di ricovero extra regionali (Tabella 12).

Tabella 12 – Distribuzione dei Primi 15 Drg in ordine di frequenza nelle prime 20 strutture di ricovero extra regionali.

.Strutture di ricovero	Drg	Descrizione Drg	Peso	N.
110072 - CASA DI CURA ' VILLA ANNA ' SRL - SAN BENEDETTO DEL TRONTO - AP - MARCHE	39	Interventi sul cristallino con o senza vitrectomia	0,48	788
	544	Sostituzione di articolazioni maggiori o reimpianto degli arti inferiori	2,03	214
	119	Legatura e stripping di vene	0,74	188
	162	Interventi per ernia inguinale e femorale, età > 17 anni senza CC	0,74	155
	503	Interventi sul ginocchio senza diagnosi principale di infezione	0,92	124
	364	Dilatazione e raschiamento, conizzazione eccetto per neoplasie maligne	0,54	117
	494	Colecistectomia laparoscopica senza esplorazione del dotto biliare comune senza CC	0,89	102
	158	Interventi su ano e stoma senza CC	0,61	96
	359	Interventi su utero e annessi non per neoplasie maligne senza CC	0,98	96
	256	Altre diagnosi del sistema muscolo-scheletrico e del tessuto connettivo	0,62	89
	500	Interventi su dorso e collo eccetto per artrodesi vertebrale senza CC	1,26	59
	337	Prostatectomia transuretrale senza CC	0,87	57
	160	Interventi per ernia, eccetto inguinale e femorale, età > 17 anni senza CC	1,10	47
	339	Interventi sul testicolo non per neoplasie maligne, età > 17 anni	0,68	46
	311	Interventi per via transuretrale senza CC	0,72	46
Totale				2224
120904 - OSPEDALE PEDIATRICO BAMBINO GESU` - ROMA - RM - LAZIO	333	Altre diagnosi relative a rene e vie urinarie, età < 18 anni	0,61	278
	299	Difetti congeniti del metabolismo	0,70	137
	467	Altri fattori che influenzano lo stato di salute	0,26	113
	74	Altre diagnosi relative a orecchio, naso, bocca e gola, età < 18 anni	0,35	98
	137	Malattie cardiache congenite e valvolari, età < 18 anni	0,85	90
	9	Malattie e traumatismi del midollo spinale	1,28	83
	241	Malattie del tessuto connettivo senza CC	0,81	81
	316	Insufficienza renale	1,15	79
	429	Disturbi organici e ritardo mentale	0,79	78
	431	Disturbi mentali dell'infanzia	0,49	74
	136	Malattie cardiache congenite e valvolari, età > 17 anni senza CC	0,67	70
	81	Infezioni e infiammazioni respiratorie, età < 18 anni	2,12	68
	184	Esofagite, gastroenterite e miscelanea di malattie dell'apparato digerente, età < 18 anni	0,30	66
	327	Segni e sintomi relativi a rene e vie urinarie, età < 18 anni	0,34	66
	410	Chemioterapia non associata a diagnosi secondaria di leucemia acuta	0,75	66
Totale				1447
110070 - CASA DI CURA 'VILLA SAN MARCO' - ASCOLI PICENO - AP - MARCHE	39	Interventi sul cristallino con o senza vitrectomia	0,48	474
	119	Legatura e stripping di vene	0,74	147
	339	Interventi sul testicolo non per neoplasie maligne, età > 17 anni	0,68	101
	479	Altri interventi sul sistema cardiovascolare senza CC	1,61	89
	498	Artrodesi vertebrale eccetto cervicale senza CC	3,24	61
	503	Interventi sul ginocchio senza diagnosi principale di infezione	0,92	49
	6	Decompressione del tunnel carpale	0,74	42
	364	Dilatazione e raschiamento, conizzazione eccetto per neoplasie maligne	0,54	37
	227	Interventi sui tessuti molli senza CC	0,88	35
	342	Circoncisione, età > 17 anni	0,56	34
	162	Interventi per ernia inguinale e femorale, età > 17 anni senza CC	0,74	32
	55	Miscelanea di interventi su orecchio, naso, bocca e gola	0,82	30
	341	Interventi sul pene	1,22	25
	61	Miringotomia con inserzione di tubo, età > 17 anni	1,15	25
	234	Altri interventi su sistema muscolo-scheletrico e tessuto connettivo senza CC	1,25	20
Totale				1201

Strutture di ricovero	Drg	Descrizione Drg	Peso	N.	
110073 - CASA DI CURA 'STELLA MARIS' SRL - SAN BENEDETTO DEL TRONTO - AP - MARCHE	359	Interventi su utero e annessi non per neoplasie maligne senza CC	0,98	204	
	364	Dilatazione e raschiamento, conizzazione eccetto per neoplasie maligne	0,54	142	
	119	Legatura e stripping di vene	0,74	128	
	391	Neonato normale	0,16	104	
	371	Parto cesareo senza CC	0,73	60	
	290	Interventi sulla tiroide	1,00	60	
	379	Minaccia di aborto	0,44	52	
	360	Interventi su vagina, cervice e vulva	0,86	43	
	373	Parto vaginale senza diagnosi complicanti	0,44	39	
	8	Interventi su nervi periferici e cranici e altri interventi su sistema nervoso senza CC	1,58	37	
	494	Colecistectomia laparoscopica senza esplorazione del dotto biliare comune senza CC	0,89	31	
	158	Interventi su ano e stoma senza CC	0,61	31	
	162	Interventi per ernia inguinale e femorale, età > 17 anni senza CC	0,74	29	
	311	Interventi per via transuretrale senza CC	0,72	27	
	217	Sbrigliamento ferita e trapianto cutaneo eccetto mano, per malattie del sistema muscolo-scheletrico e tessuto connettivo	2,60	26	
	Totale				1013
	110905 - A.O.U. OSPEDALI RIUNITI - ANCONA - ANCONA - AN - MARCHE	26	Convulsioni e cefalea, età < 18 anni	0,49	145
391		Neonato normale	0,16	73	
241		Malattie del tessuto connettivo senza CC	0,81	56	
410		Chemioterapia non associata a diagnosi secondaria di leucemia acuta	0,75	52	
240		Malattie del tessuto connettivo con CC	1,30	51	
137		Malattie cardiache congenite e valvolari, età < 18 anni	0,85	50	
42		Interventi sulle strutture intraoculari eccetto retina, iride e cristallino	0,84	50	
371		Parto cesareo senza CC	0,73	48	
315		Altri interventi sul rene e sulle vie urinarie	2,01	45	
202		Cirrosi e epatite alcolica	1,29	45	
373		Parto vaginale senza diagnosi complicanti	0,44	44	
12		Malattie degenerative del sistema nervoso	0,91	38	
385		Neonati morti o trasferiti ad altre strutture di assistenza per acuti	0,69	37	
431	Disturbi mentali dell'infanzia	0,49	36		
108	Altri interventi cardiotoracici	4,12	35		
Totale				805	
110112 - P.O. ZT12 MADONNA DEL SOCCORSO - S.BENED - SAN BENEDETTO DEL TRONTO - AP - MARCHE	391	Neonato normale	0,16	202	
	373	Parto vaginale senza diagnosi complicanti	0,44	167	
	381	Aborto con dilatazione e raschiamento, mediante aspirazione o isterotomia	0,46	73	
	410	Chemioterapia non associata a diagnosi secondaria di leucemia acuta	0,75	68	
	371	Parto cesareo senza CC	0,73	60	
	127	Insufficienza cardiaca e shock	1,03	29	
	70	Otite media e infezioni alte vie respiratorie, età < 18 anni	0,32	26	
	430	Psicosi	0,77	26	
	359	Interventi su utero e annessi non per neoplasie maligne senza CC	0,98	25	
	55	Miscellanea di interventi su orecchio, naso, bocca e gola	0,82	20	
	184	Esofagite, gastroenterite e miscellanea di malattie dell'apparato digerente, età < 18 anni	0,30	20	
	364	Dilatazione e raschiamento, conizzazione eccetto per neoplasie maligne	0,54	18	
	91	Polmonite semplice e pleurite, età < 18 anni	0,47	17	
	294	Diabete, età > 35 anni	0,98	16	
229	Interventi su mano o polso eccetto interventi maggiori sulle articolazioni, senza CC	0,74	16		
Totale				783	

Strutture di ricovero	Drg	Descrizione Drg	Peso	N.
120905 - POLICLINICO A. GEMELLI E C.I.C. - ROMA - RM - LAZIO	410	Chemioterapia non associata a diagnosi secondaria di leucemia acuta	0,75	140
	467	Altri fattori che influenzano lo stato di salute	0,26	63
	290	Interventi sulla tiroide	1,00	56
	359	Interventi su utero e annessi non per neoplasie maligne senza CC	0,98	52
	203	Neoplasie maligne dell'apparato epatobiliare o del pancreas	1,28	49
	55	Miscellanea di interventi su orecchio, naso, bocca e gola	0,82	47
	42	Interventi sulle strutture intraoculari eccetto retina, iride e cristallino	0,84	45
	26	Convulsioni e cefalea, età < 18 anni	0,49	44
	301	Malattie endocrine senza CC	0,50	43
	35	Altre malattie del sistema nervoso senza CC	0,68	42
	353	Eviscerazione pelvica, isterectomia radicale e vulvectomy radicale	1,77	36
	12	Malattie degenerative del sistema nervoso	0,91	31
	409	Radioterapia	0,88	30
	40	Interventi sulle strutture extraoculari eccetto l'orbita, età > 17 anni	0,88	28
	300	Malattie endocrine con CC	1,00	26
Totale				732
110054 - CASA DI CURA VILLA PINI SANATRIX GESTION - CIVITANOVA MARCHE - MC - MARCHE	225	Interventi sul piede	0,88	222
	39	Interventi sul cristallino con o senza vitrectomia	0,48	189
	503	Interventi sul ginocchio senza diagnosi principale di infezione	0,92	57
	63	Altri interventi su orecchio, naso, bocca e gola	1,46	56
	544	Sostituzione di articolazioni maggiori o reimpianto degli arti inferiori	2,03	47
	227	Interventi sui tessuti molli senza CC	0,88	24
	223	Interventi maggiori su spalla e gomito o altri interventi su arto superiore con CC	1,00	24
	119	Legatura e stripping di vene	0,74	18
	538	Escissione locale e rimozione di mezzi di fissazione interna eccetto anca e femore senza CC	0,94	16
	36	Interventi sulla retina	0,83	14
	229	Interventi su mano o polso eccetto interventi maggiori sulle articolazioni, senza CC	0,74	12
	211	Interventi su anca e femore, eccetto articolazioni maggiori, età > 17 anni senza CC	1,72	11
	40	Interventi sulle strutture extraoculari eccetto l'orbita, età > 17 anni	0,88	10
	232	Artroscopia	0,76	9
	169	Interventi sulla bocca senza CC	0,90	9
Totale				718
110074 - RITA SRL CASA CURA PRIVATA VILLAVERDE - FERMO - FM - MARCHE	39	Interventi sul cristallino con o senza vitrectomia	0,48	175
	55	Miscellanea di interventi su orecchio, naso, bocca e gola	0,82	112
	119	Legatura e stripping di vene	0,74	65
	223	Interventi maggiori su spalla e gomito o altri interventi su arto superiore con CC	1,00	36
	339	Interventi sul testicolo non per neoplasie maligne, età > 17 anni	0,68	35
	59	Tonsillectomia e/o adenoidectomia, età > 17 anni	0,59	26
	56	Rinoplastica	0,94	23
	500	Interventi su dorso e collo eccetto per artrodesi vertebrale senza CC	1,26	18
	264	Trapianti di pelle e/o sbrigliamenti per ulcere pelle o cellulite senza CC	1,47	14
	53	Interventi su seni e mastoide, età > 17 anni	0,94	14
	532	Interventi sul midollo spinale senza CC	2,20	12
	232	Artroscopia	0,76	11
	183	Esofagite, gastroenterite e miscellanea di malattie dell'apparato digerente, età > 17 anni senza CC	0,56	10
	467	Altri fattori che influenzano lo stato di salute	0,26	9
	8	Interventi su nervi periferici e cranici e altri interventi su sistema nervoso senza CC	1,58	9
Totale				569

Strutture di ricovero	Drg	Descrizione Drg	Peso	N.
080960 - ISTITUTO ORTOPEDICO RIZZOLI - BOLOGNA - BO - EMILIA ROMAGNA	256	Altre diagnosi del sistema muscolo-scheletrico e del tessuto connettivo	0,62	82
	538	Escissione locale e rimozione di mezzi di fissazione interna eccetto anca e femore senza CC	0,94	63
	544	Sostituzione di articolazioni maggiori o reimpianto degli arti inferiori	2,03	62
	410	Chemioterapia non associata a diagnosi secondaria di leucemia acuta	0,75	47
	225	Interventi sul piede	0,88	44
	216	Biopsie del sistema muscolo-scheletrico e tessuto connettivo	1,31	29
	503	Interventi sul ginocchio senza diagnosi principale di infezione	0,92	28
	545	Revisione di sostituzione dell'anca o del ginocchio	2,72	27
	227	Interventi sui tessuti molli senza CC	0,88	26
	249	Assistenza riabilitativa per malattie del sistema muscolo-scheletrico e del tessuto connettivo	0,62	21
	243	Affezioni mediche del dorso	0,68	20
	230	Escissione locale e rimozione di mezzi di fissaggio intramidollare di anca e femore	0,93	18
	247	Segni e sintomi relativi al sistema muscolo-scheletrico e al tessuto connettivo	0,54	17
	219	Interventi su arto inferiore e omero eccetto anca, piede e femore, età > 17 anni senza CC	1,34	17
	220	Interventi su arto inferiore e omero eccetto anca, piede e femore, età < 18 anni	1,09	12
Totale				513
090901 - AZIENDA OSPEDALIERO-UNIVERSITARIA PISANA - PISA - PI - TOSCANA	301	Malattie endocrine senza CC	0,50	154
	290	Interventi sulla tiroide	1,00	139
	409	Radioterapia	0,88	88
	300	Malattie endocrine con CC	1,00	21
	36	Interventi sulla retina	0,83	16
	241	Malattie del tessuto connettivo senza CC	0,81	13
	82	Neoplasie dell'apparato respiratorio	1,33	13
	430	Psicosi	0,77	11
	289	Interventi sulle paratiroidi	0,87	10
	500	Interventi su dorso e collo eccetto per artrodesi vertebrale senza CC	1,26	9
	369	Disturbi mestruali e altri disturbi dell'apparato riproduttivo femminile	0,42	9
	40	Interventi sulle strutture extraoculari eccetto l'orbita, età > 17 anni	0,88	7
	297	Disturbi della nutrizione e miscellanea di disturbi del metabolismo, età > 17 anni senza CC	0,56	7
	240	Malattie del tessuto connettivo con CC	1,30	6
	42	Interventi sulle strutture intraoculari eccetto retina, iride e cristallino	0,84	5
Totale				508
080249 - CASA DI CURA VILLA MARIA - RIMINI - RN - EMILIA ROMAGNA	223	Interventi maggiori su spalla e gomito o altri interventi su arto superiore con CC	1,00	327
	225	Interventi sul piede	0,88	66
	229	Interventi su mano o polso eccetto interventi maggiori sulle articolazioni, senza CC	0,74	22
	227	Interventi sui tessuti molli senza CC	0,88	16
	6	Decompressione del tunnel carpale	0,74	14
	503	Interventi sul ginocchio senza diagnosi principale di infezione	0,92	13
	498	Artrodesi vertebrale eccetto cervicale senza CC	3,24	10
	228	Interventi maggiori sul pollice o sulle articolazioni o altri interventi mano o polso con CC	0,98	8
	538	Escissione locale e rimozione di mezzi di fissazione interna eccetto anca e femore senza CC	0,94	4
	8	Interventi su nervi periferici e cranici e altri interventi su sistema nervoso senza CC	1,58	4
	467	Altri fattori che influenzano lo stato di salute	0,26	3
	224	Interventi su spalla, gomito o avambraccio eccetto interventi maggiori su articolazioni senza CC	1,04	3
	497	Artrodesi vertebrale eccetto cervicale con CC	3,85	2
	466	Assistenza riabilitativa senza anamnesi di neoplasia maligna come diagnosi secondaria	0,66	1
	464	Segni e sintomi senza CC	0,50	1
Totale				494

Strutture di ricovero	Drg	Descrizione Drg	Peso	N.
110113 - PRESIDIO OSPEDALIERO UNICO ZT13 - ASCOLI PICENO - AP - MARCHE	381	Aborto con dilatazione e raschiamento, mediante aspirazione o isterotomia	0,46	78
	391	Neonato normale	0,16	61
	410	Chemioterapia non associata a diagnosi secondaria di leucemia acuta	0,75	60
	373	Parto vaginale senza diagnosi complicanti	0,44	54
	55	Miscellanea di interventi su orecchio, naso, bocca e gola	0,82	32
	316	Insufficienza renale	1,15	25
	60	Tonsillectomia e/o adenoidectomia, età < 18 anni	0,40	25
	430	Psicosi	0,77	23
	371	Parto cesareo senza CC	0,73	23
	324	Calcolosi urinaria senza CC	0,40	21
	122	Malattie cardiovascolari con infarto miocardico acuto senza complicanze maggiori, dimessi vivi	1,22	16
	431	Disturbi mentali dell'infanzia	0,49	16
	467	Altri fattori che influenzano lo stato di salute	0,26	16
	390	Neonati con altre affezioni significative	0,21	15
	388	Prematurità senza affezioni maggiori	0,83	14
Totale				479
080908 - AZIENDA OSPEDALIERO-UNIVERSITARIA DI BOL - BOLOGNA - BO - EMILIA ROMAGNA	410	Chemioterapia non associata a diagnosi secondaria di leucemia acuta	0,75	65
	359	Interventi su utero e annessi non per neoplasie maligne senza CC	0,98	38
	124	Malattie cardiovascolari eccetto infarto miocardico acuto, con cateterismo cardiaco e diagnosi complicata	1,20	32
	125	Malattie cardiovascolari eccetto infarto miocardico acuto, con cateterismo cardiaco e diagnosi non complicata	0,70	30
	105	Interventi sulle valvole cardiache e altri interventi maggiori cardiotoracici senza cateterismo cardiaco	4,56	25
	202	Cirrosi e epatite alcolica	1,29	22
	82	Neoplasie dell'apparato respiratorio	1,33	17
	492	Chemioterapia associata a diagnosi secondaria di leucemia acuta o con uso di alte dosi di agenti chemioterapici	1,49	15
	145	Altre diagnosi relative all'apparato circolatorio senza CC	0,69	15
	203	Neoplasie maligne dell'apparato epatobiliare o del pancreas	1,28	15
	316	Insufficienza renale	1,15	14
	409	Radioterapia	0,88	12
	55	Miscellanea di interventi su orecchio, naso, bocca e gola	0,82	11
408	Alterazioni mieloproliferative o neoplasie poco differenziate con altri interventi	1,49	11	
373	Parto vaginale senza diagnosi complicanti	0,44	11	
Totale				333
140001 - COMPLESSO OSPEDALIERO 'A.CARDARELLI' - CAMPOBASSO - CB - MOLISE	42	Interventi sulle strutture intraoculari eccetto retina, iride e cristallino	0,84	142
	39	Interventi sul cristallino con o senza vitrectomia	0,48	115
	461	Intervento con diagnosi di altro contatto con i servizi sanitari	1,52	15
	430	Psicosi	0,77	10
	36	Interventi sulla retina	0,83	10
	40	Interventi sulle strutture extraoculari eccetto l'orbita, età > 17 anni	0,88	9
	381	Aborto con dilatazione e raschiamento, mediante aspirazione o isterotomia	0,46	7
	380	Aborto senza dilatazione e raschiamento	0,39	7
	47	Altre malattie dell'occhio, età > 17 anni senza CC	0,59	6
	371	Parto cesareo senza CC	0,73	6
	500	Interventi su dorso e collo eccetto per artrodesi vertebrale senza CC	1,26	5
	344	Altri interventi sull'apparato riproduttivo maschile per neoplasie maligne	0,94	5
	391	Neonato normale	0,16	5
127	Insufficienza cardiaca e shock	1,03	4	
379	Minaccia di aborto	0,44	4	
Totale				350

Strutture di ricovero	Drg	Descrizione Drg	Peso	N.
080213 - HESPERIA HOSPITAL MODENA S.R.L. - MODENA - MO - EMILIA ROMAGNA	229	Interventi su mano o polso eccetto interventi maggiori sulle articolazioni, senza CC	0,74	58
		Malattie cardiovascolari eccetto infarto miocardico acuto, con cateterismo cardiaco e diagnosi non complicata	0,70	40
	125			
	225	Interventi sul piede	0,88	28
	538	Escissione locale e rimozione di mezzi di fissazione interna eccetto anca e femore senza CC	0,94	27
	216	Biopsie del sistema muscolo-scheletrico e tessuto connettivo	1,31	27
	8	Interventi su nervi periferici e cranici e altri interventi su sistema nervoso senza CC	1,58	19
		Interventi sul sistema cardiovascolare per via percutanea con stent medicato senza diagnosi		
	558	cardiovascolare maggiore	1,69	17
		Interventi sul sistema cardiovascolare per via percutanea senza inserzione di stent nell'arteria coronarica		
	518	senza IMA	1,22	16
	577	Inserzione di stent carotideo	1,45	16
	104	Interventi sulle valvole cardiache e altri interventi maggiori cardiotoracici con cateterismo cardiaco	6,06	16
	227	Interventi sui tessuti molli senza CC	0,88	16
	479	Altri interventi sul sistema cardiovascolare senza CC	1,61	13
	228	Interventi maggiori sul pollice o sulle articolazioni o altri interventi mano o polso con CC	0,98	13
		Interventi sul sistema cardiovascolare per via percutanea con stent non medicato senza diagnosi		
556	cardiovascolare maggiore	1,37	13	
546	Artrodesi verterbale eccetto cervicale con deviazione della colonna vertebrale o neoplasia maligna	5,01	12	
	Totale		331	
140003 - COMPLESSO OSPEDALIERO ISERNIA - ISERNIA - IS - MOLISE	158	Interventi su ano e stoma senza CC	0,61	36
	39	Interventi sul cristallino con o senza vitrectomia	0,48	29
	127	Insufficienza cardiaca e shock	1,03	27
	119	Legatura e stripping di vene	0,74	24
	241	Malattie del tessuto connettivo senza CC	0,81	23
	162	Interventi per ernia inguinale e femorale, età > 17 anni senza CC	0,74	22
	183	Esofagite, gastroenterite e miscellanea di malattie dell'apparato digerente, età > 17 anni senza CC	0,56	19
	430	Psicosi	0,77	18
	316	Insufficienza renale	1,15	15
	55	Miscellanea di interventi su orecchio, naso, bocca e gola	0,82	14
	243	Affezioni mediche del dorso	0,68	13
	227	Interventi sui tessuti molli senza CC	0,88	13
	364	Dilatazione e raschiamento, conizzazione eccetto per neoplasie maligne	0,54	12
	278	Cellulite, età > 17 anni senza CC	0,62	11
	284	Malattie minori della pelle senza CC	0,42	11
	Totale		287	
120906 - POLICLINICO U. I - ROMA - RM - LAZIO	410	Chemioterapia non associata a diagnosi secondaria di leucemia acuta	0,75	46
	256	Altre diagnosi del sistema muscolo-scheletrico e del tessuto connettivo	0,62	22
	11	Neoplasie del sistema nervoso senza CC	1,03	22
	179	Malattie infiammatorie dell'intestino	1,06	16
	55	Miscellanea di interventi su orecchio, naso, bocca e gola	0,82	15
	316	Insufficienza renale	1,15	14
	290	Interventi sulla tiroide	1,00	13
	298	Disturbi della nutrizione e miscellanea di disturbi del metabolismo, età < 18 anni	0,27	12
	73	Altre diagnosi relative a orecchio, naso, bocca e gola, età > 17 anni	0,61	12
	332	Altre diagnosi relative a rene e vie urinarie, età > 17 anni senza CC	0,61	11
	26	Convulsioni e cefalea, età < 18 anni	0,49	11
	297	Disturbi della nutrizione e miscellanea di disturbi del metabolismo, età > 17 anni senza CC	0,56	10
	35	Altre malattie del sistema nervoso senza CC	0,68	10
	399	Disturbi sistema reticoloendoteliale e immunitario senza CC	0,70	9
	202	Cirrosi e epatite alcolica	1,29	9
	Totale		232	

Strutture di ricovero	Drg	Descrizione Drg	Peso	N.	
120915 - POLICL. UNIV. CAMPUS BIO MEDICO - ROMA - RM - LAZIO	410	Chemioterapia non associata a diagnosi secondaria di leucemia acuta Malattie cardiovascolari eccetto infarto miocardico acuto, con cateterismo cardiaco e diagnosi non complicata	0,75	85	
	125	complicata	0,70	22	
	203	Neoplasie maligne dell'apparato epatobiliare o del pancreas Interventi sul sistema cardiovascolare per via percutanea con stent medicato senza diagnosi cardiovascolare maggiore	1,28	22	
	558	cardiovascolare maggiore	1,69	17	
	245	Malattie dell'osso e artropatie specifiche senza CC Interventi sul sistema cardiovascolare per via percutanea con stent non medicato senza diagnosi cardiovascolare maggiore	0,56	10	
	556	cardiovascolare maggiore	1,37	10	
	183	Esofagite, gastroenterite e miscellanea di malattie dell'apparato digerente, età > 17 anni senza CC	0,56	9	
	105	Interventi sulle valvole cardiache e altri interventi maggiori cardiotoracici senza cateterismo cardiaco	4,56	8	
	241	Malattie del tessuto connettivo senza CC	0,81	8	
	173	Neoplasie maligne dell'apparato digerente senza CC	0,89	7	
	409	Radioterapia	0,88	6	
	205	Malattie del fegato eccetto neoplasie maligne, cirrosi, epatite alcolica con CC	1,16	6	
	172	Neoplasie maligne dell'apparato digerente con CC	1,49	5	
	296	Disturbi della nutrizione e miscellanea di disturbi del metabolismo, età > 17 anni con CC	0,86	5	
	12	Malattie degenerative del sistema nervoso	0,91	5	
	Totale				225
	160905 - OSPEDALE CASA SOLLIEVO DELLA SOFFERENZA - SAN GIOVANNI ROTONDO - FG - PUGLIA	410	Chemioterapia non associata a diagnosi secondaria di leucemia acuta	0,75	28
500		Interventi su dorso e collo eccetto per artrodesi vertebrale senza CC	1,26	19	
42		Interventi sulle strutture intraoculari eccetto retina, iride e cristallino	0,84	14	
414		Altre alterazioni mieloproliferative e neoplasie poco differenziate senza CC	0,97	13	
12		Malattie degenerative del sistema nervoso	0,91	11	
301		Malattie endocrine senza CC	0,50	11	
319		Neoplasie del rene e delle vie urinarie senza CC	0,69	11	
203		Neoplasie maligne dell'apparato epatobiliare o del pancreas	1,28	10	
409		Radioterapia	0,88	10	
467		Altri fattori che influenzano lo stato di salute	0,26	9	
55		Miscellanea di interventi su orecchio, naso, bocca e gola	0,82	8	
364		Dilatazione e raschiamento, conizzazione eccetto per neoplasie maligne	0,54	8	
35		Altre malattie del sistema nervoso senza CC	0,68	7	
359		Interventi su utero e annessi non per neoplasie maligne senza CC	0,98	7	
367		Neoplasie maligne dell'apparato riproduttivo femminile senza CC	0,64	6	
Totale				172	

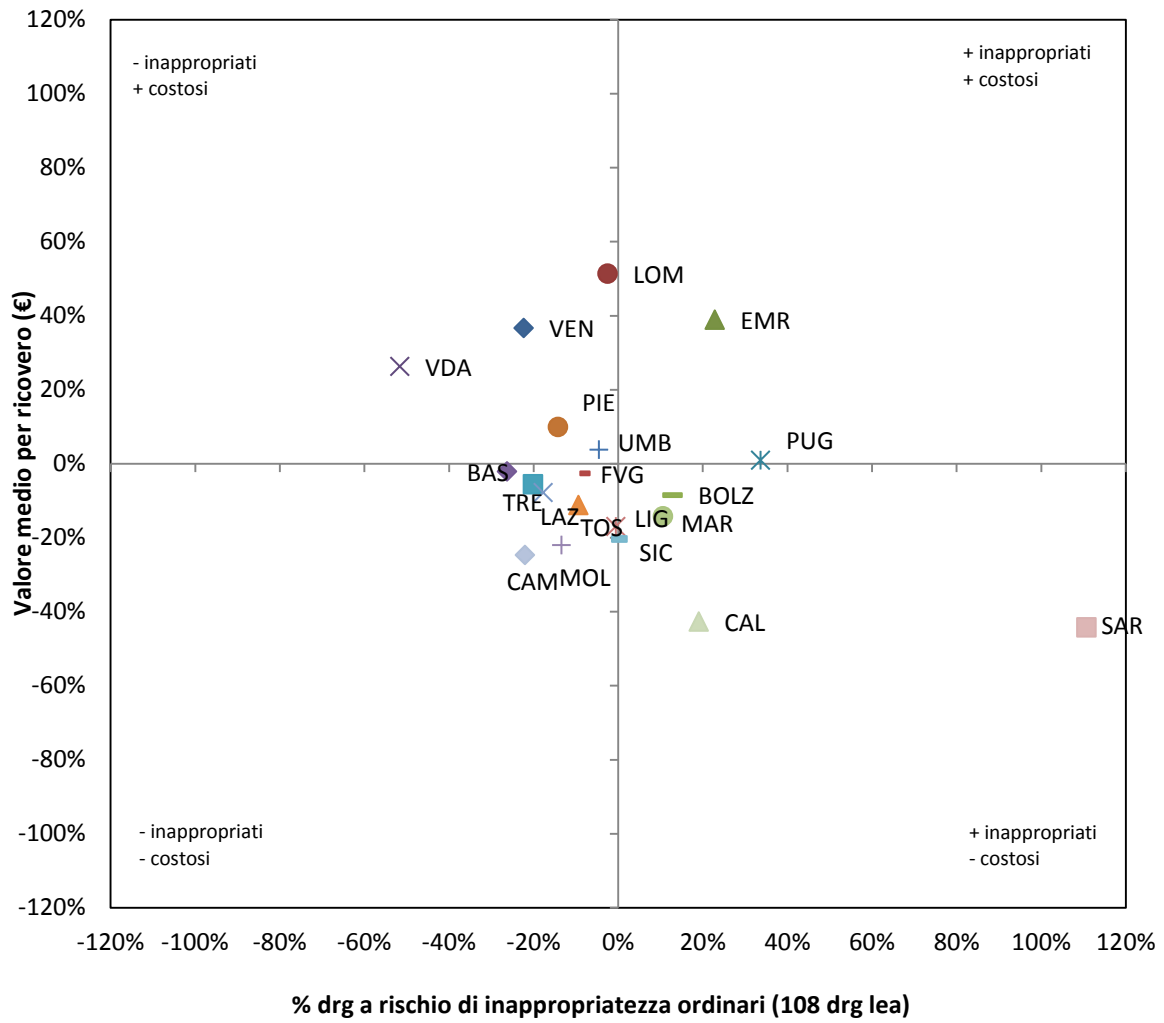
Nella tabella 13 si può osservare la distribuzione della percentuale di ricoveri erogati in regime ordinario (108 Drg) considerati dal Ministero ad alto rischio di inappropriatelyzza (allegato B del Patto della Salute per il biennio 2010-2012 “Intesa Rep. N.243 del 3/12/2009” e Delibera Commissariale n 13 del 13/02/2010) effettuati dai residenti in Abruzzo nelle varie Regioni. Si nota che il 40% dei ricoveri effettuati in Sardegna sono a rischio di inappropriatelyzza e che tale valore si scosta in percentuale dal valore medio del +111%. Al secondo posto troviamo la Puglia con il 26% circa di ricoveri a rischio di inappropriatelyzza. Per quanto riguarda la valorizzazione economica media dei ricoveri al primo posto troviamo la Lombardia che con 4.684 € per ricovero si discosta dal valore medio totale del +51%. Tale risultato ricalca l’andamento della distribuzione del peso medio Drg descritto in tabella 9, in quanto a Drg con maggior peso corrisponde una tariffa più remunerativa.

E’ stato fatto quindi un confronto tra le Regioni in base a come esse si dispongono in un grafico diviso in quattro quadranti a seconda dei rispettivi scostamenti dalla percentuale media di ricoveri a rischio di inappropriatelyzza (asse delle ascisse in figura 3) e dalla valorizzazione economica media (asse delle ordinate di figura 3). Si può notare che i ricoveri fatti in Emilia Romagna sono più costosi ma, anche la percentuale di quelli a rischio di inappropriatelyzza è elevata, mentre i ricoveri effettuati in Veneto, Lombardia, Piemonte e Val D’Aosta sono più costosi rispetto alla media ma mostrano una percentuale di inappropriatelyzza inferiore.

Tabella 13 – Distribuzione della percentuale di Drg a rischio di inappropriatelyzza erogati in regime ordinario (108 Drg LEA), del valore medio dei ricoveri (effettuati sia in regime ordinario che in day) per regione di ricovero e dello scostamento percentuale dalla media.

Regione di ricovero	% Drg Inappr.	Scostamento % rispetto al valore medio (Drg inap)	Valore medio dei ricoveri totali	Scostamento % rispetto al valore medio
LOMBARDIA	18,9	-2,5	€ 4.684,03	51,3
VENETO	15,1	-22,3	€ 4.230,28	36,7
EMILIA ROMAGNA	23,8	22,9	€ 4.297,55	38,9
VAL D'AOSTA	9,4	-51,6	€ 3.907,92	26,3
PUGLIA	25,9	33,7	€ 3.123,58	0,9
PIEMONTE	16,6	-14,2	€ 3.402,59	9,9
UMBRIA	18,5	-4,5	€ 3.211,91	3,8
FRIULI VENEZIA GIULIA	17,6	-8,9	€ 3.014,43	-2,6
PROVINCIA AUTONOMA DI BOLZANO	21,9	12,9	€ 2.830,83	-8,5
BASILICATA	14,3	-26,2	€ 3.030,32	-2,1
LAZIO	15,5	-20,1	€ 2.921,48	-5,6
TOSCANA	17,6	-9,3	€ 2.749,31	-11,2
PROVINCIA AUTONOMA DI TRENTO	15,9	-17,7	€ 2.852,83	-7,8
LIGURIA	19,3	-0,5	€ 2.567,88	-17,0
MARCHE	21,4	10,6	€ 2.653,71	-14,3
MOLISE	16,8	-13,4	€ 2.413,75	-22,0
SICILIA	19,1	-1,4	€ 2.464,08	-20,4
CAMPANIA	15,1	-22,0	€ 2.331,31	-24,7
SARDEGNA	40,8	110,7	€ 1.726,14	-44,2
CALABRIA	23,1	19,1	€ 1.772,53	-42,7
Totale (Valore medio)	19,4		€ 3.095,08	

Figura 3 - Variabilità per Regione di ricovero della % di Drg a rischio inappropriata erogati in regime ordinario e del valore economico medio dei ricoveri totali: scostamenti % dalla media



Il Drg più frequente tra quelli a rischio di inappropriately effettuati fuori regione dai pazienti residenti in Abruzzo e il Drg 503 “ Interventi sul ginocchio senza diagnosi principale di infezione” seguito dal Drg 410 Chemioterapia non associata a diagnosi secondaria di leucemia acuta.

Tabella 14 – Distribuzione dei primi 30 Drg a rischio di inappropriately erogati in regime ordinario in ordine di frequenza effettuati in mobilità passiva extra-regionale.

DRG	Descrizione Drg	%	N.	Tipo Drg	Peso Drg	Valorizzazione sdo
503	Interventi sul ginocchio senza diagnosi principale di infezione	6,7	554	C	0,92	€ 970.921,88
410	Chemioterapia non associata a diagnosi secondaria di leucemia acuta	5,9	492	M	0,75	€ 1.017.832,94
119	Legatura e stripping di vene	4,5	375	C	0,74	€ 565.750,58
55	Miscellanea di interventi su orecchio, naso, bocca e gola	4,2	352	C	0,82	€ 624.110,98
162	Interventi per ernia inguinale e femorale, età > 17 anni senza CC	3,3	277	C	0,74	€ 402.113,22
538	Escissione locale e rimozione di mezzi di fissazione interna eccetto anca e femore senza CC	3,2	265	C	0,94	€ 528.957,98
409	Radioterapia	3,0	246	M	0,88	€ 696.996,46
42	Interventi sulle strutture intraoculari eccetto retina, iride e cristallino	2,9	239	C	0,84	€ 500.103,38
467	Altri fattori che influenzano lo stato di salute	2,9	238	M	0,26	€ 158.857,86
158	Interventi su ano e stoma senza CC	2,6	219	C	0,61	€ 309.455,38
227	Interventi sui tessuti molli senza CC	2,5	211	C	0,88	€ 377.368,64
241	Malattie del tessuto connettivo senza CC	2,5	205	M	0,81	€ 403.246,90
183	Esofagite, gastroenterite e miscellanea di malattie dell'apparato digerente, età > 17 anni senza CC	2,4	196	M	0,56	€ 195.785,62
339	Interventi sul testicolo non per neoplasie maligne, età > 17 anni	2,3	190	C	0,68	€ 255.052,38
243	Affezioni mediche del dorso	2,1	176	M	0,68	€ 205.179,84
229	Interventi su mano o polso eccetto interventi maggiori sulle articolazioni, senza CC	2,1	175	C	0,74	€ 236.948,50
139	Aritmia e alterazioni della conduzione cardiaca senza CC	1,7	145	M	0,52	€ 178.302,60
8	Interventi su nervi periferici e cranici e altri interventi su sistema nervoso senza CC	1,7	139	C	1,58	€ 519.792,86
381	Aborto con dilatazione e raschiamento, mediante aspirazione o isterotomia	1,4	117	C	0,46	€ 151.182,24
266	Trapianti di pelle e/o sbrigliamenti eccetto per ulcere della pelle/cellulite senza CC	1,4	113	C	0,97	€ 274.431,94
36	Interventi sulla retina	1,3	109	C	0,83	€ 268.526,50
160	Interventi per ernia, eccetto inguinale e femorale, età > 17 anni senza CC	1,3	104	C	1,10	€ 196.925,26
60	Tonsillectomia e/o adenoidectomia, età < 18 anni	1,2	102	C	0,40	€ 68.876,26
88	Malattia polmonare cronica ostruttiva	1,2	99	M	0,82	€ 163.491,26
184	Esofagite, gastroenterite e miscellanea di malattie dell'apparato digerente, età < 18 anni	1,1	92	M	0,30	€ 101.599,10
208	Malattie delle vie biliari senza CC	1,1	90	M	0,67	€ 113.931,56
40	Interventi sulle strutture extraoculari eccetto l'orbita, età > 17 anni	1,1	89	C	0,88	€ 122.086,22
189	Altre diagnosi relative all'apparato digerente, età > 17 anni senza CC	1,0	87	M	0,52	€ 77.760,62
39	Interventi sul cristallino con o senza vitrectomia	0,9	78	C	0,48	€ 70.313,40
169	Interventi sulla bocca senza CC	0,9	78	C	0,90	€ 181.652,14
Totale primi 30 Drg a rischio di inappropriately (108 Lea) in ordine di frequenza		70,5	5852			€ 9.937.554,50
Totale generale		100,0	8295			€ 13.136.886,70

Nella Tabella 15 è mostrata la percentuale di ricoveri per Drg a rischio di inappropriately effettuati dai cittadini abruzzesi nelle varie strutture di ricovero extra regionale con un totale di almeno 20 ricoveri effettuati.

Tabella 15 – Distribuzione dei Drg a rischio di inappropriately erogati in regime ordinario effettuati nelle prime 30 strutture extra regionali con un totale di almeno 20 ricoveri effettuati, in ordine di frequenza decrescente.

Descrizione struttura	% di Drg a rischio di inappr.	N. Drg a rischio di inappr.	N. di ricoveri totali
120105 - CASA DI CURA MARCO POLO - ROMA - RM - LAZIO	86,4	19	22
080244 - VILLA SERENA - FORLI' - FC - EMILIA ROMAGNA	78,3	65	83
120034 - ISTITUTO ODONTOIATRIA G.EASTMAN - ROMA - RM - LAZIO	70,0	14	20
140004 - CASA DI CURA VILLA MARIA SRL - CAMPOBASSO - CB - MOLISE	65,0	13	20
080231 - OSPEDALE PRIVATO ACCREDITATO VILLA REGIN - BOLOGNA - BO - EMILIA ROMAGNA	61,9	13	21
110070 - CASA DI CURA 'VILLA SAN MARCO' - ASCOLI PICENO - AP - MARCHE	61,7	410	664
110109 - PRESIDIO OSPEDALIERO UNICO ZT9 - MACERATA - MC - MARCHE	61,3	92	150
120163 - CASA DI CURA SAN FELICIANO - ROMA - RM - LAZIO	60,9	14	23
110074 - RITA SRL CASA CURA PRIVATA VILLAVERDE - FERMO - FM - MARCHE	57,0	217	381
080072 - OSPEDALE "SANTA MARIA DELLE CROCI" RAVEN - RAVENNA - RA - EMILIA ROMAGNA	54,8	34	62
030295 - POLIAMBULANZA - BRESCIA - BRESCIA - BS - LOMBARDIA	54,3	19	35
120236 - CASA DI CURA PRIV. SANTA TERESA ISOLA L. - ISOLA DEL LIRI - FR - LAZIO	53,1	17	32
120084 - CASA DI CURA VILLA TIBERIA S.R.L. - ROMA - RM - LAZIO	50,0	13	26
160181 - CASE CURA RIUNITE VILLA SERENA-S. FRANCE - FOGGIA - FG - PUGLIA	50,0	11	22
120911 - I.D.I. - ROMA - RM - LAZIO	49,5	108	218
110105 - PRESIDIO OSPEDALIERO UNICO ZT5 - JESI - AN - MARCHE	48,9	116	237
030909 - OSPEDALE S.GERARDO - MONZA - MONZA - MI - LOMBARDIA	48,0	12	25
100703 - SAGISC S.R.L.-CASA DI CURA MADONNA DEGLI - PERUGIA - PG - UMBRIA	47,2	17	36
120097 - CASA DI CURA VILLA AURORA - ROMA - RM - LAZIO	47,2	42	89
140001 - COMPLESSO OSPEDALIERO 'A.CARDARELLI' - CAMPOBASSO - CB - MOLISE	46,8	87	186
110036 - CASA DI CURA VILLA IGEEA - ANCONA - AN - MARCHE	46,8	29	62
080252 - CASA DI CURA PROF. E. MONTANARI - MORCIANO DI ROMAGNA - RN - EMILIA ROMAGNA	46,6	61	131
080091 - PRESIDIO OSPEDALIERO CESENA - CESENA - FC - EMILIA ROMAGNA	46,2	49	106
080085 - PRESIDIO OSPEDALIERO FORLI' - FORLI' - FC - EMILIA ROMAGNA	45,6	26	57
030903 - OSPEDALE DI CIRCOLO "A. MANZONI" - LECCO - LECCO - LC - LOMBARDIA	45,5	10	22
050208 - AZIENDA ULSS N.8 - ASOLO - ASOLO - TV - VENETO	45,0	9	20
120083 - CASA DI CURA VILLA VALERIA S.R.L. - ROMA - RM - LAZIO	44,4	20	45
160102 - CASA DI CURA PROF. BRODETTI - FOGGIA - FG - PUGLIA	44,4	12	27
080904 - AZIENDA OSPEDALIERO-UNIVERSITARIA DI MOD - MODENA - MO - EMILIA ROMAGNA	44,3	116	262
030914 - OSPEDALE S. PAOLO - MILANO - MILANO - MI - LOMBARDIA	44,0	11	25