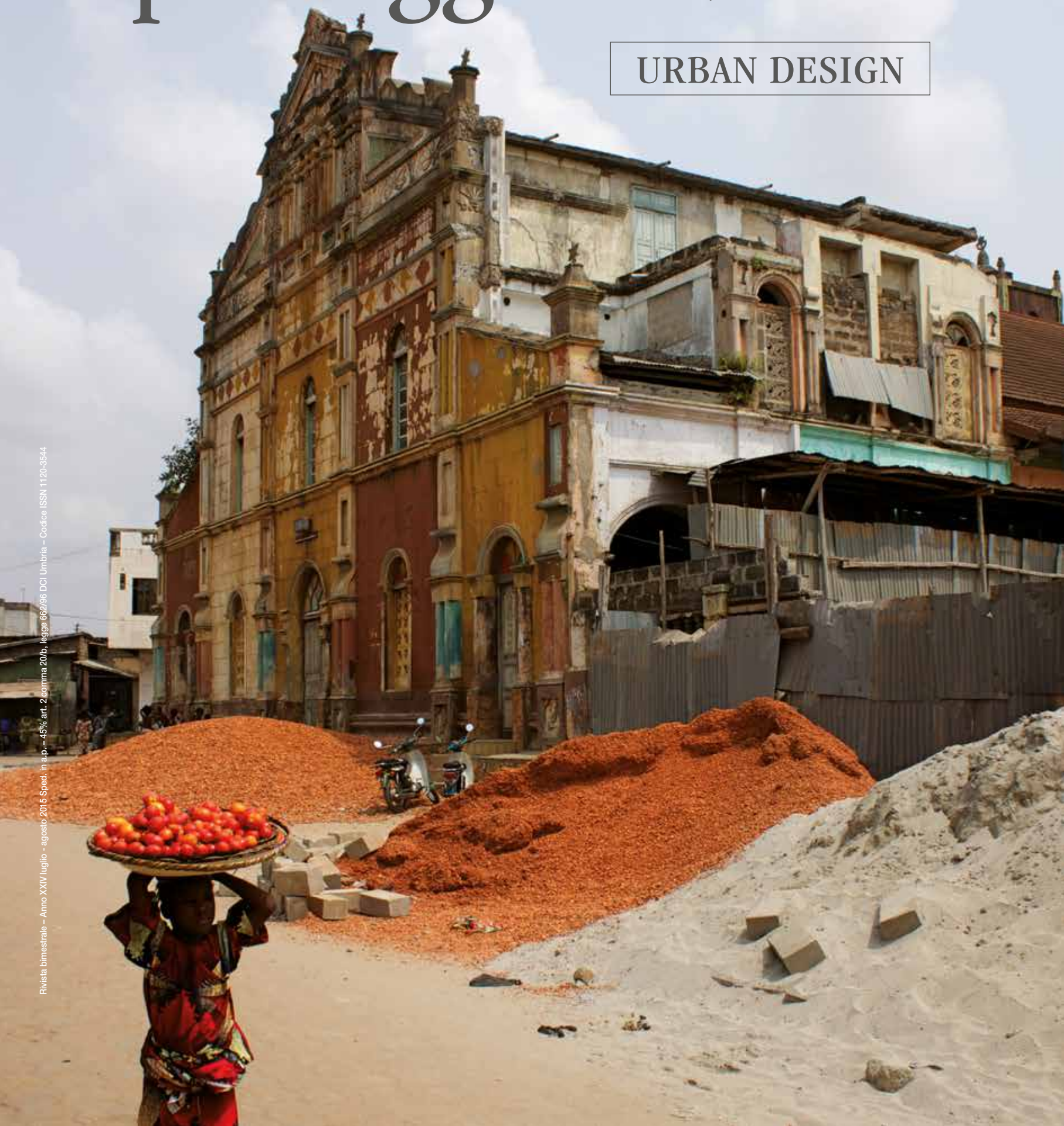


4.2015

# paesaggio urbano

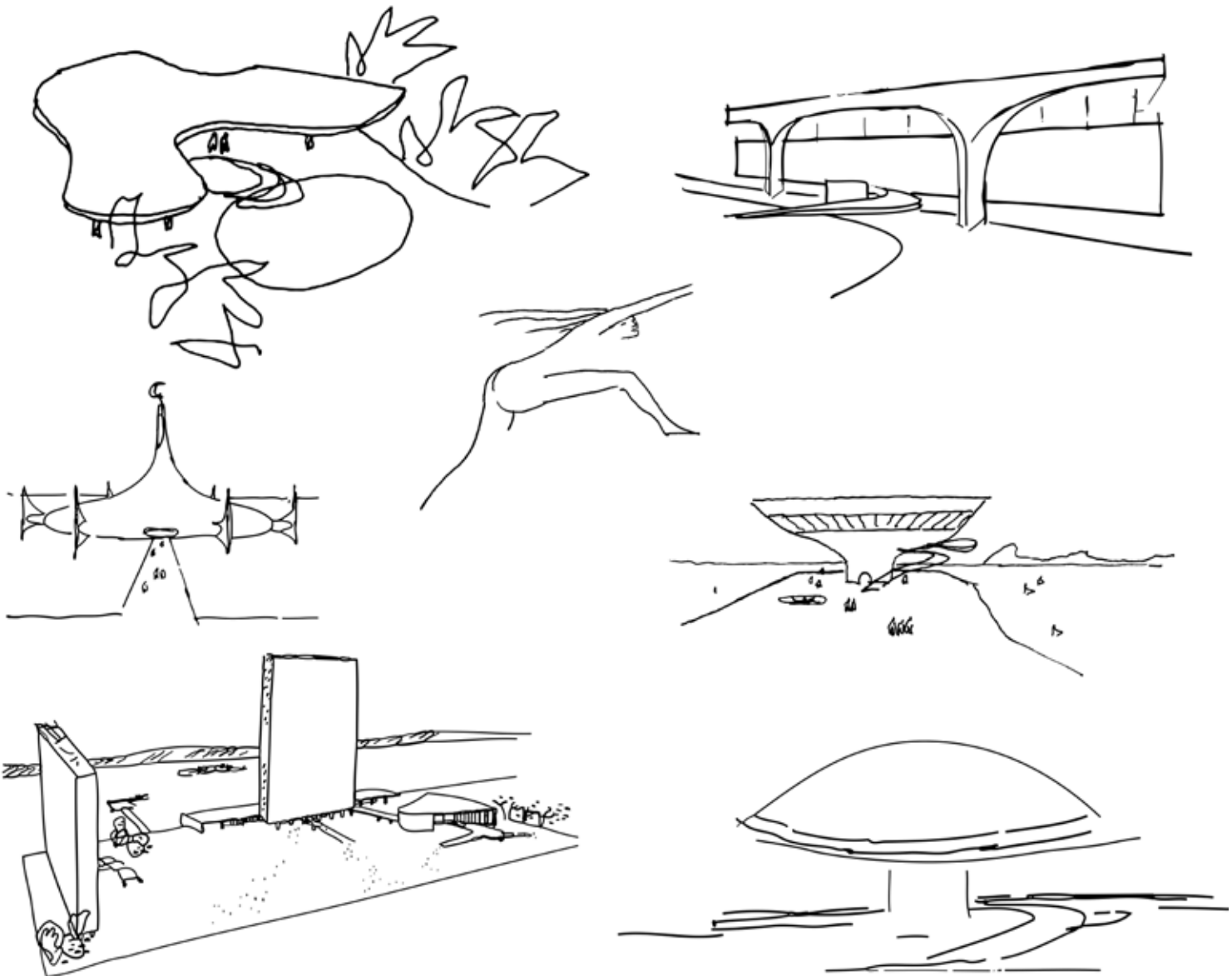
URBAN DESIGN



# Il rilievo e la rappresentazione del progetto moderno tra preservazione e sostenibilità

The architectural survey and representation  
of the modern project between  
preservation and sustainability

Luca Rossato



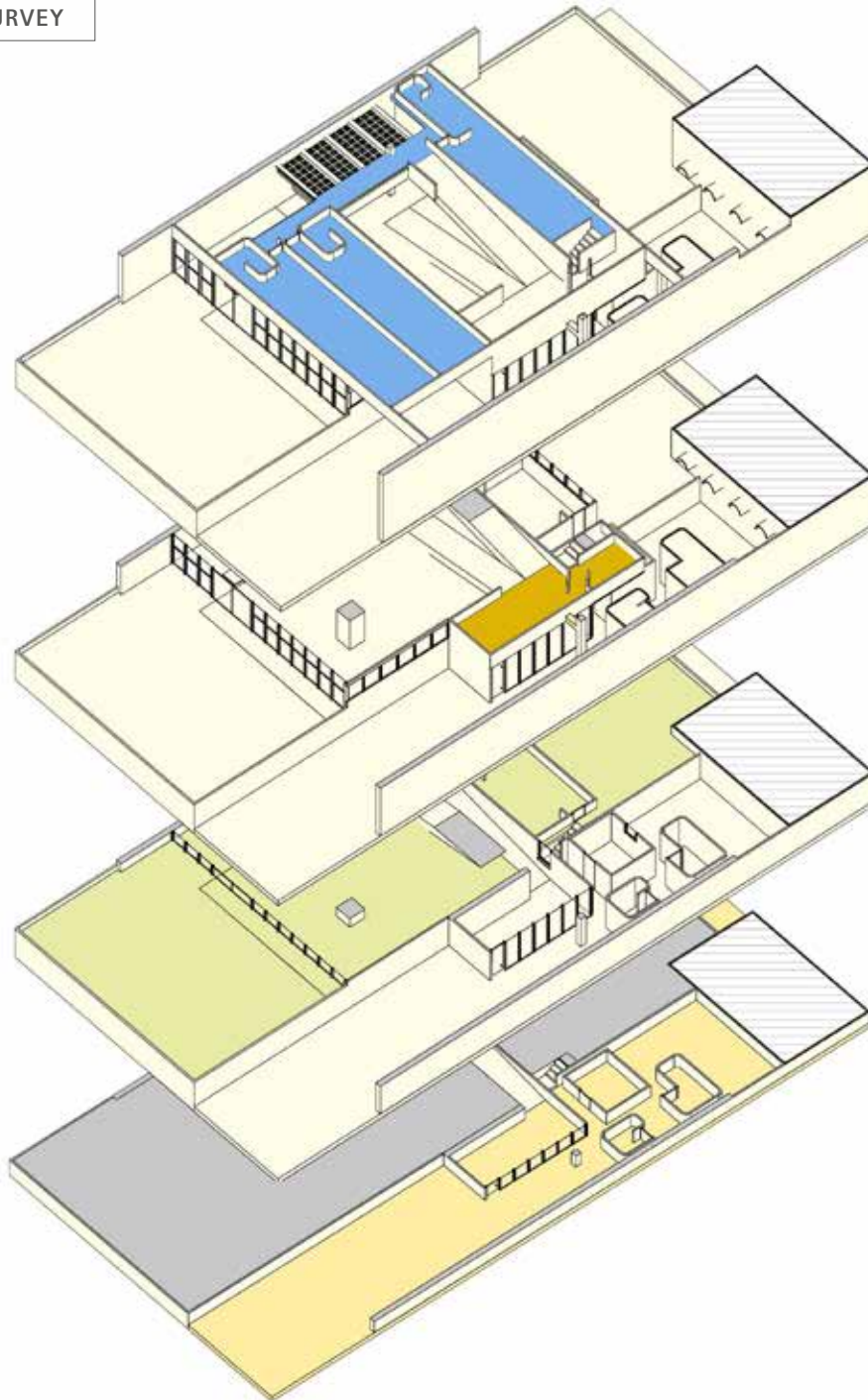
Come si può rappresentare il rapporto tra preservazione del patrimonio e la ricerca della sostenibilità all'interno del progetto modernista? Probabilmente una risposta in tal senso può venire in chiave di processo attraverso una metodologia capace di analizzare casi studio in due tra i paesi che più degli altri hanno saputo ibridare l'architettura moderna con il contesto socio-economico locale. L'architettura moderna in India e Brasile è infatti il risultato di una osmosi progettuale peculiare e stratificata che ha prodotto opere di grande valore architettonico intimamente legate alla loro stessa rappresentazione, che ora, dopo mezzo secolo di intenso utilizzo, chiedono di essere curate e preservate per poter essere tramandate alle future generazioni

How can we represent the relationship between heritage conservation and sustainability within the modernist project framework? Probably a possible answer could come from a methodological process able to analyze case studies in two of the countries that have been hybridizing modern architecture with the local socio-economic context as nowhere in the world. Modern architecture in India and Brazil is the result of a peculiar layered osmosis design which produced architectures of high value and intimately related to their own representation. Now, after almost half a century of intensive use, they are asking to be cured and preserved in order to be passed to future generations

---

Schizzi progettuali di Oscar Niemeyer; crediti Fundação Oscar Niemeyer, Rio de Janeiro (nella pagina accanto)  
*Oscar Niemeyer design sketches; credit Fundação Oscar Niemeyer, Rio de Janeiro (on the previous page)*

La passata dicotomia tra architettura sostenibile e conservazione/preservazione è ormai stata sorpassata: entrambi gli approcci infatti possono ritenersi conservativi nei confronti di materiali, tecnologie e ambiente e quindi sostenibili perché mirano a consegnare un futuro migliore alle generazioni che verranno (in termini ambientali ma anche culturali). Potendo definire un'area di sperimentazione e ricerca (anche applicata) legata alla conservazione e alla sostenibilità è possibile identificare nel patrimonio modernista del XX secolo un importante bacino di possibili casi studio, utilizzabile per alcune caratteristiche costruttive ma anche per il loro cattivo stato di conservazione che richiede urgenti e diffusi interventi e cure manutentive<sup>1</sup>.



Casa Telmo Porto, Villanova Artigas (1968), analisi degli spazi interni: in arancione l'area studio usata spesso dall'architetto come area filtro tra zona giorno e notte  
*Telmo Porto house by Villanova Artigas (1968): internal spaces analyses: in orange the study room, used very often by the architects as filter space between day and night areas*

The concepts of sustainable architecture and heritage conservation cannot be considered two separate issues anymore: sustainability must be qualitatively connected with the heritage preservation. These two thoughts, seemingly distant from each other, are today more than ever complementary and the similarities are not so few. Both the issues (culturally, socially, and technologically speaking) refer to a better future that should be offered to next generations. Preserving our cultural heritage and meeting the needs of present generations without limiting those of future generations actually

defines social behaviours culturally and technologically similar in terms of models and principles. Due to its mainly bad state of conservation an overlapping area between sustainable architecture concepts and heritage conservation can be the twentieth century architecture. Currently the twentieth century architectures are all over the world in danger and under attack: these buildings (in many cases designed by international renowned professionals) are facing a silent destruction. Daily they are slowly modified in terms of materials, volumes, colours or even demolished.

Nowadays many of these architectures are still used for public purposes or as residential buildings, but they are usually in bad conditions and their state of material conservation is very poor. As recently stated by the Italian sociologist Domenico De Masi, India and Brazil are currently the last two countries bringing a sort of humanism within their deep cultures. On the one hand Brazil is the land of corporal humanism due to its image of "country of happiness", where things are very often related to the human body; on the other hand India is the country of spiritual humanism, a place

where souls and thoughts merge and spread out a sense of deep personal involvement in every visitor. Also the architectures of this countries have always reflected this views, especially the ones from the twentieth century buildings designed by the great masters of modernist architecture in a period of incredible flow of ideas and concepts. In India Pierre Jeanneret and the English architects Maxwell Fry and Jane Drew were brought in to design numerous buildings under Le Corbusier's direction. He himself took charge of the Capitol Complex, the state administrative hub

which represents the city's conceptual "head". The influence on young students of Le Corbusier, Khan and other modernist architects was huge at that time, and many generations of Indian architects grew up under modernism's principles. In Brazil, after the visits of Le Corbusier during the Thirties, a new generation of architects started to design amazing architectures by an elaboration of rationalist principles. The straight line became curved and organic and smooth shapes started to fill up empty spaces in many Brazilian cities. Architectures by Niemeyer, Reidy, Costa, Bratke, Levi, Artigas, are

"L'architettura modernista brasiliana è un mistero da svelare", afferma Lauro Cavalcanti in *Quando o Brasil era moderno*<sup>2</sup>, testo fondamentale del 2001 che ha ridato impulso alla preservazione di un patrimonio costruito dal valore troppo spesso sottovalutato. Questo mistero deve essere rivelato in tutta la sua enorme influenza in architettura (ma non solo; pensiamo all'impatto sociale di alcune opere dei maggiori architetti brasiliani o alla valenza artistica di diverse altre) attraverso il conoscimento dei protagonisti di quello che potrebbe essere a tutti gli effetti definito come un rinascimento (in termini di innovazione, rivisitazione di concetti e approcci classici in architettura e di genialità) per un paese allora emergente come il Brasile.

Le motivazioni alla base dello sviluppo di questo fiorente periodo stanno in diversi fattori difficilmente riassumibili in poche righe; tra questi possiamo citare sicuramente l'influenza dell'immigrazione europea nel paese (in fuga dalla miseria scaturita dalla prima guerra mondiale), la necessità del governo di modernizzare il Brasile facendolo apparire come una nuova realtà mondiale (nascondendo al contempo i problemi legati al regime dittatoriale), la grande necessità di residenze e nuovi edifici per le modifiche strutturali interne a ciascuno Stato.

Anche un Paese come l'India ha saputo digerire gli *input* del movimento moderno che arrivavano dal mondo occidentale con estrema energia durante il periodo 1930-1970 come diretta reazione al movimento Art Deco in voga nel paese.

Al classicismo britannico si è affiancata una ibridazione organica dei dettami del movimento moderno che ben presto seppero imporsi soprattutto nelle città più aperte ad accogliere nuovi stili, come Delhi, Mumbai e Ahmedabad. Edifici moderni con dettagli e ornamenti locali nacquero in diverse parti del paese (si veda per esempio l'Hotel Ashok a Nuova Delhi), esibendo facciate tipicamente indiane che nascondevano piante e strutture moderniste<sup>3</sup>.

Se il tempo ha lentamente spento i sogni di potere trasformatore degli architetti modernisti, rimane un lascito di edifici straordinari da valorizzare, proteggere, e dai quali trarre spunti di riflessione (e vere e proprie lezioni di architettura).

L'architettura moderna in India e Brasile è infatti il risultato di una osmosi progettuale peculiare e stratificata che ha prodotto opere di grande valore

still part of Brazilian cities' building stock and need to be preserved and enhanced to make them able to face this twenty-first century challenges. The research main aim is to identify a representation and design process in order to develop both sustainable architecture principles and restoration/conservation practices on twentieth century buildings. By the selection of case studies (analysed within the research parameters) it would be possible to apply on them the research topics taking into account opportunities and local contexts, peculiarities and needs of the building construction market.

The research is exploring by deep study the sustainable architecture and heritage conservation wide scenarios, highlighting the current state of the art and possible future challenges. This general overview will be the strong background by which it will be possible to deal with research application difficulties case by case. In the selection process the main topics of the research project are going to be evaluated and studied in order to create the bases for a structured research path. In parallel the case study assessment will identify four suitable buildings (2 in Brazil and 2 India).

In the design process the chosen topic will be applied to the most suitable case studies in order to reach a design proposal based on local context and environmental issues. On the basis of some preliminary analysis, it is possible to outline some topics for this research such as the spreading out non-invasive and low cost predicting technologies (thermal analyses, ultrasonic analyses, laser scanner integrated surveys, diagnostic procedures, etc.) and the creation of accessible databases for documentation on design, management and scheduling (historic

documentation, energetic, structural and environmental data from the above mentioned). Today this modern architectural heritage is at considerable risk. The cutting-edge building materials and structural systems that define the modern movement were often untested and have not always performed well over time. Heritage professionals do not always have enough scientific data on the nature and behaviour of these materials and systems to develop the necessary protocols for conservation treatment. International interest on this topic is growing

quite fast: for instance, to address these challenges the Getty Foundation in Los Angeles, USA, developed Keeping It Modern, a grant initiative that continues our deep commitment to the conservation of historic buildings. Keeping It Modern will support grant projects of outstanding architectural significance that promise to advance conservation practices. This research could actually help towards the creation of conservation management plans that guide long-term maintenance and conservation policies and the testing and analysis of modern materials.

# Un patrimonio moderno in pericolo: India e Brasile

## A modern heritage in danger: India and Brazil

### FAU USP BUILDING, VILLANOVA ARTIGAS, SÃO PAULO, BRAZIL (1969)

L'edificio che ospita la Facoltà di Architettura e Urbanistica dell'Università di São Paulo, disegnato da João Batista Vilanova Artigas, è stato inaugurato nel 1969 ed è considerato tra le opere più rappresentative del modernismo brasiliano. Attualmente l'edificio presenta problemi legati al deterioramento delle strutture di cemento armato della copertura: il tetto è internamente rivestito da teloni impermeabili per prevenire l'infiltrazione di acqua piovana all'interno della hall principale.

The Architecture and Urban planning faculty of São Paulo building, designed by João Batista Vilanova Artigas, was inaugurated in 1969 and is considered one of the main representatives of architectural modernism in Brazil. Artigas's architecture is currently facing problems related to deterioration of the roof structure: today, it is wrapped from beneath because of leaking of rain water inside the main hall.



### CASA DAS CANOAS, OSCAR NIEMEYER, RIO DE JANEIRO, BRAZIL (1951)

Progettata da Oscar Niemeyer nel 1951 come casa delle vacanze, Casa das canoas è probabilmente l'esempio più significativo del movimento modernista brasiliano ed è riconosciuta dagli esperti come una sintesi di modernità e genio creativo che ha costituito una fusione di architettura organica e minimalista. Attualmente a causa del clima locale la vegetazione sta crescendo sulle pareti esterne della casa e su alcune superfici orizzontali, mentre fessurazioni ampie stanno comparendo nel soffitto della zona lotta causando infiltrazioni d'acqua e indebolimento dell'intonaco.

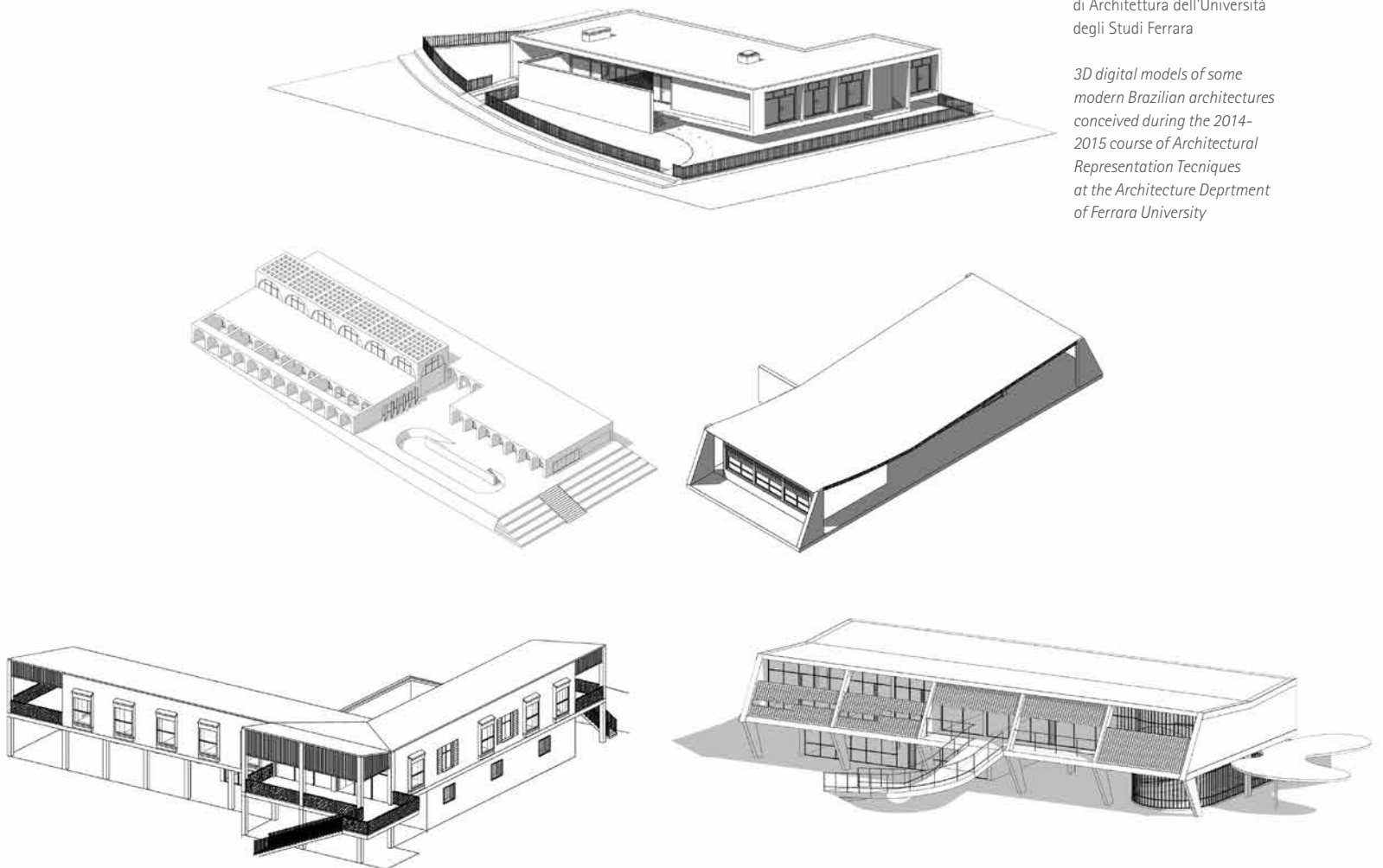
Designed by Niemeyer in 1951 as his family home, Das Canoas House is considered one of the most significant examples of modern architecture in Brazil and is well recognized by specialists in art history as a synthesis of modern architecture and authorial self-creation that created a fusion of organic architecture and minimalist architecture. Nowadays due to the local climate vegetation is growing very fast on external walls and on horizontal surfaces and cracks cross the bedrooms ceiling and rain water is leaking inside the house making plaster very weak.

architettonico intimamente legate alla loro stessa rappresentazione, che ora, dopo quasi mezzo secolo di intenso utilizzo, chiedono di essere curate e preservate per poter essere tramandate alle future generazioni. Due paesi, India e Brasile, che rappresentano le ultime riserve rispettivamente di umanesimo spirituale e umanesimo culturale, caratteristiche che ne fanno punti di riferimento ineludibili verso uno sviluppo *ragionevole*, metafore concrete del mondo intero nella sua attuale fase evolutiva<sup>4</sup>.

La ricerca volta a rappresentare attraverso le opere dei maggiori architetti del periodo modernista nei due paesi (nella seppur grande diversità di approccio e di forme) sfoglia una pagina della storia dell'architettura, che passa dalla ricerca dell'identità nazionale alle specificità locali, un costruire che si fa eclettico, ibrido, che affronta il tema del vivere, del lavorare, con un linguaggio completamente nuovo e ricco di una simbologia diversa da quella del passato, ridisegnato con poeticità e nitidezza<sup>5</sup>. Una concreta sperimentazione inseguita, anche inconsciamente, come una modalità (rivoluzionaria) di emancipazione (dalla dittatura brasiliana e dal colonialismo britannico nel caso dell'India) in tutte le aree di espressione artistica.

Modelli 3D digitali di alcune architetture moderniste brasiliane prodotti all'interno del corso di Tecniche della Rappresentazione dell'Architettura a.a. 2014-2015 presso il Dipartimento di Architettura dell'Università degli Studi Ferrara

*3D digital models of some modern Brazilian architectures conceived during the 2014-2015 course of Architectural Representation Techniques at the Architecture Department of Ferrara University*



**MILL OWNERS' ASSOCIATION BUILDING,  
LE CORBUSIER, AHMEDABAD, INDIA (1954)**

La sede dell'associazione dei proprietari di mulini di Ahmedabad è un edificio progettato da Le Corbusier durante le sue visite in India per la costruzione di Chandigarh nel 1951. Completato nel 1954 si presenta con una rampa cerimoniale che introduce all'ingresso a tripla altezza. Le facciate Est e Ovest presentano deterioramento delle superfici di cemento del sistema di brise-soleil e acqua piovana sta percolando all'interno della sala riunioni dal tetto e lucernai danneggiando le bellissime pareti rivestite in legno locale.

Mill Owners' Association Building is a modern architecture building in Ahmedabad designed by Le Corbusier who came to India to design Chandigarh in 1951. It was completed in 1954. A ceremonial ramp makes for a grand approach into a triple height entrance hall. The east and west façades are facing concrete deterioration all along the brise-soleil system and rain water coming from the roof and skylight is damaging the amazing walls of the meeting room which were covered by local wood.



**CEPT UNIVERSITY MAIN BUILDING,  
BALKRISHNA V. DOSHI,  
AHMEDABAD, INDIA (1972)**

L'edificio della CEPT University (Centre for Environmental Planning & Technology) di Ahmedabad è stato progettato dall'architetto indiano Balkrishna Vitaldas Doshi e presenta un linguaggio articolato sui mattoni a vista e cemento armato che enfatizza i solai e il reticolo di travi armonizzandosi in una texture quasi naturale. Gli edifici del campus sono organizzati linearmente su due livelli, aperti su entrambi i lati, cosa che permette una ottima ventilazione e illuminazione naturale degli ambienti. Probabilmente la bassa qualità dei mattoni e dell'acciaio usato possono aver contribuito al degrado delle superfici ma anche il clima indiano ha inevitabilmente causato gravi danni corrosivi all'acciaio e quindi disgregato parte dei mattoni delle facciate.

The Centre, for Environmental Planning & Technology building designed by architect Balkrishna Vitaldas Doshi in Ahmedabad, has a language of exposed brick with concrete, emphasising the slabs and the beams to create an almost natural texture. The buildings of the campus are organised as double-storeyed linear masses, open from both sides, letting in plenty of light and ventilation into the studios. Probably the poor quality of the bricks and steel used may have exacerbated the process, but the Indian climate would inevitably have caused steel corrosion resulting in the failure of the brick façade.



La conoscenza delle principali caratteristiche degli edifici adeguatamente selezionati e analizzati con una precisa metodologia, anche rappresentativa, e una molteplicità eccezionale di spunti per ulteriori ricerche e reinterpretazioni è alla base della loro conservazione, intesa come preservazione della loro realtà materica ma anche della loro memoria (molti edifici sono infatti già andati perduti).

Alcune caratteristiche analizzabili (tipologiche, dimensionali, contestuali, formali, distributive, funzionali) di queste architetture hanno sollecitato alcune discussioni e permesso che riflessioni latenti prendessero forma in progetto sperimentale. Il rilievo, la rappresentazione anche attraverso strumenti avanzati quali Laser scanner 3D e software BIM (Building Information Modeling) possono creare un database digitale, ovvero uno spazio tridimensionale virtuale in cui ogni componente può essere definito in scala reale, integrando tutte le informazioni relative alla geometria con dettagli riguardanti i materiali impiegati, le fasi di realizzazione, i costi, caratteristiche tecniche, e mettendo in relazione l'edificio con fattori ambientali.

La metodologia applicabile vede quindi la selezione di casi studio in India e Brasile (almeno 4) sui quali procedere con la sperimentazione (e al tempo stesso la divulgazione scientifica) di tecnologie non invasive (come scansioni 3D, analisi termografiche e ultra soniche, procedure di diagnostica, ecc.) al fine di creare database accessibili per la documentazione, il progetto (BIM), la manutenzione (anche in chiave di sostenibilità) e la valorizzazione.

Anche l'interesse internazionale nel settore sta aumentando: per esempio la *Getty Foundation* di Los Angeles, USA, sta sviluppando un programma chiamato *Keeping It Modern*, un sistema di incentivi economici mirati alla conservazione e alla manutenzione attraverso *management plan* delle architetture moderne del XX secolo di maggior pregio.

In questo *framework* dinamico una ricerca basata sul rilievo e rappresentazione delle architetture moderniste potrebbe fornire un grande supporto verso la loro conservazione e valorizzazione potendo essere usata anche come base per piani manutentivi e *policy* di preservazione mirate sui singoli edifici attraverso costanti programmi di diagnostica e analisi sui materiali.

#### Luca Rossato

Architetto, PhD (c) in Architecture and Urban Planning; Centro DIAPReM, Università degli Studi di Ferrara, Dipartimento di Architettura · Architect, PhD (c) in Architecture and Urban Planning; DIAPReM centre, University of Ferrara, Department of Architecture

luca.rossato@unife.it

#### Note · Notes

1\_ PRUDON T., *The Modern Movement and Sustainability: Yesterday, Today and in the Future*, in "do.co.mo.mo Journal issue 44", Portugal, do.co.mo.mo. International Secretary, 2011.

2\_ CAVALCANTI L., *When Brazil Was Modern: A Guide to Architecture, 1928-1960*, USA, Princeton, 2001.

3\_ LANG J.T., *A concise history of Modern architecture in India*, India, Orient Blackswan, 2002.

4\_ DE MASI D., *Mappa mundi*, Italy, Rizzoli, 2014.

5\_ BENEVOLO L., *History of Modern Architecture*, Vol. 1, USA, The MIT Press, 1977.

# paesaggio urbano

URBAN DESIGN

**Direttore responsabile · Editor in Chief**  
Amalia Maggioli

**Direttore · Director**  
Marcello Balzani

**Vicedirettore · Vice Director**  
Nicola Marzot

**Comitato scientifico · Scientific committee**

Paolo Baldeschi (Università di Firenze)  
Lorenzo Berna (Università di Perugia)  
Marco Bini (Università di Firenze)  
Ricky Burdett (London School of Economics)  
Valter Caldana (Universidade Presbiteriana Mackenzie, São Paulo)  
Giovanni Carbonara (Università "La Sapienza" di Roma)  
Manuel Gausa (Università di Genova)  
Giuseppe Guerrera (Università di Palermo)  
Thomas Herzog (Technische Universität München)  
Winy Maas (Technische Universiteit Delft)  
Francesco Moschini (Politecnico di Bari)  
Attilio Petruccioli (Qatar University)  
Franco Purini (Università "La Sapienza" di Roma)  
Carlo Quintelli (Università di Parma)  
Michelangelo Russo (Università "Federico II" di Napoli)  
Alfred Rütten (Friedrich Alexander Universität Erlangen-Nürnberg)  
Livio Sacchi (Università "G.d'Annunzio" di Chieti - Pescara)  
Pino Scaglione (Università di Trento)  
Giuseppe Strappa (Università "La Sapienza" di Roma)  
Kimmo Suomi (University of Jyväskylä)  
Francesco Taormina (Università di Roma Tor Vergata)

**Redazione · Editorial**  
Emanuela Di Lorenzo, Giacomo Sacchetti,  
Alessandro Costa, Alessandro delli Ponti

**Responsabili di sezione · Section editors**  
Fabrizio Vescovo (Accessibilità), Giovanni Corbellini (Tendenze),  
Carlo Alberto Maria Bughi (Building Information Modeling  
e rappresentazione), Nicola Santopoli (Restauro),  
Marco Brizzi (Multimedialità), Antonello Boschi (Novità editoriali)  
Luigi Centola (Concorsi), Matteo Agnoletto (Eventi e mostre)  
Antonio Borgogni (Città attiva e partecipata)

**Inviati · Reporters**  
Silvio Cassarà (Stati Uniti), Romeo Farinella (Francia),  
Gianluca Frediani (Austria - Germania), Roberto Cavallo (Olanda),  
Antonello Stella (Cina)

**Progetto grafico · Graphics**  
Emanuela Di Lorenzo

**Collaborazioni · Contributions**  
Per l'invio di articoli e comunicati si prega di fare riferimento  
al seguente indirizzo e-mail: mbalzani@maggioli.it  
oppure Redazione Paesaggio Urbano  
Via del Carpino, 8 - 47822 Santarcangelo di Romagna (RN)

**Direzione, Amministrazione e Diffusione · Administrator and Circulation**  
Maggioli Editore presso c.p.o. Rimini Via Coriano 58 - 47924 Rimini  
tel. 0541 628111 - fax 0541 622100  
Maggioli Editore è un marchio Maggioli s.p.a.

**Servizio Clienti · Customers Service**  
tel. 0541 628242 - fax 0541 622595  
e-mail: abbonamenti@maggioli.it - www.periodicimaggioli.it

**Publicità · Advertising**  
PUBLIMAGGIOLI - Concessionaria di Pubblicità per Maggioli s.p.a.  
Via del Carpino, 8 - 47822 Santarcangelo di Romagna (RN)  
tel. 0541 628736-628531 - fax 0541 624887  
e-mail: publimaggioli@maggioli.it - www.publimaggioli.it

**Filiali · Branches**  
Milano - Via F. Albani, 21 - 20149 Milano  
tel. 02 48545811 - fax 02 48517108  
Bologna - Via Volto Santo, 6 - 40123 Bologna  
tel. 051 229439 / 228676 - fax 051 262036  
Roma - Via Volturmo 2/C - 00153 Roma  
tel. 06 5896600 / 58301292 - fax 06 5882342  
Registrazione presso il Tribunale di Rimini del 25.2.1992 al n. 2/92  
Maggioli s.p.a. - Azienda con Sistema Qualità certificato ISO 9001:  
2008. Iscritta al registro operatori della comunicazione  
- Registered at the Court of Rimini on 25.2.1992 no. 2/92  
Maggioli s.p.a. - Company with ISO 9001: 2008 certified quality  
system. Entered in the register of communications operators

**Stampa · Press**  
Maggioli S.p.A. - Stabilimento di Santarcangelo di Romagna (RN)

## Condizioni di abbonamento 2015

**La quota di abbonamento alla Rivista Paesaggio Urbano  
comprensiva di Newsletter on line settimanale "Tecnews" è:**  
- **Annuale** euro 208,00 (Iva inclusa) per l'Italia e di euro 214,00 (Iva  
inclusa) per i paesi europei. Formato digitale (PDF) euro 86 + Iva.  
- **Triennale** euro 188,00 (Iva inclusa) per l'Italia e di euro 194,00 (Iva  
inclusa) per i paesi europei. Formato digitale (PDF) euro 77 + Iva.  
**Il canone promozionale per privati e liberi professionisti è:**  
- **Annuale** euro 164,00 (Iva inclusa) per l'Italia e di euro 170,00 (Iva  
inclusa) per i paesi europei. Formato digitale (PDF) euro 86 + Iva.  
- **Triennale** euro 147,00 (Iva inclusa) per l'Italia e di euro 154,00 (Iva  
inclusa) per i paesi europei. Formato digitale (PDF) euro 77 + Iva.  
**Il prezzo di ciascun fascicolo compreso nell'abbonamento è di euro**  
38,00 (Iva inclusa) per l'Italia e di euro 39,00 (Iva inclusa) per i  
paesi europei. **Il prezzo di ciascun fascicolo arretrato è di euro**  
41,00 (Iva inclusa) per l'Italia e di euro 44,00 (Iva inclusa) per i  
paesi europei.

Il pagamento dell'abbonamento deve essere effettuato con bollettino di  
c.c.p. n. 31666589 intestato a Maggioli s.p.a. - Periodici -  
Via Del Carpino, 8 - 47822 Santarcangelo di Romagna (RN).

**La rivista è disponibile anche nelle migliori librerie.**

L'abbonamento decorre dal 1° gennaio con diritto al ricevimento  
dei fascicoli arretrati ed avrà validità per un anno. La Casa Editrice  
comunque, al fine di garantire la continuità del servizio, in mancanza  
di esplicita revoca, da comunicarsi in forma scritta entro il trimestre  
seguito alla scadenza dell'abbonamento, si riserva di inviare  
la Rivista anche per il periodo successivo.

La disdetta non è comunque valida se l'abbonato non è in regola con  
i pagamenti. Il rifiuto o la restituzione della Rivista non costituiscono  
disdetta dell'abbonamento a nessun effetto. I fascicoli non pervenuti  
possono essere richiesti dall'abbonato non oltre 20 giorni dopo  
la ricezione del numero successivo.

**Tutti i diritti riservati** - È vietata la riproduzione anche parziale,  
del materiale pubblicato senza autorizzazione dell'Editore.

Le opinioni espresse negli articoli appartengono ai singoli autori,  
dei quali si rispetta la libertà di giudizio, lasciandoli responsabili  
dei loro iscritti. L'autore garantisce la paternità dei contenuti inviati  
all'Editore manlevando quest'ultimo da ogni eventuale richiesta  
di risarcimento danni proveniente da terzi che dovessero rivendicare  
diritti su tali contenuti.

## 2015 subscription terms

**The price of a subscription to Rivista Paesaggio Urbano, including  
the weekly online newsletter "Tecnews", is:**

- **Annual** € 208.00 (include VAT) for Italy and € 214.00 (include VAT)  
for European Countries. Digital edition (PDF) € 86 + VAT.  
- **Three-year** € 188.00 (include VAT) for Italy and € 194.00 (include  
VAT) for European Countries. Digital edition (PDF) € 77 + VAT.

**The promotional rate (applicable to private individuals and  
professionals) is:**

- **Annual** € 164.00 (include VAT) for Italy and € 170.00 (include VAT)  
for European Countries. Digital edition (PDF) € 86 + VAT.  
- **Three-year** € 147.00 (include VAT) for Italy and € 154.00 (include  
VAT) for European Countries. Digital edition (PDF) € 77 + VAT.

**The price of each issue included in the subscription is € 38.00**  
(include VAT) for Italy and € 39.00 (include VAT) for European  
Countries. **The price of each back issue is € 41.00 (include VAT) for**  
Italy and € 44.00 (include VAT) for European Countries.

Subscription payments must be made via postal order to account no.  
31666589 made out to Maggioli s.p.a. - Periodici - Via Del Carpino, 8 -  
47822 Santarcangelo di Romagna (RN).

**The journal is also available in the best bookshops.**

The subscription runs from January 1st and lasts for one year.  
Subscribers are entitled to receive back issues. In order to guarantee  
continuity of service, the publisher, in the absence of an explicit  
cancellation, to be communicated in writing within the three months  
of the expiry of the subscription, will continue to send the journal  
for another year.

Cancellations are not valid if subscribers are not up to date with  
their payments. Refusal or return of the journal do not constitute  
cancellation of the subscription. An issue not received may be requested,  
providing this is done within 20 days after receiving the subsequent issue.

**All rights reserved** - All reproduction, even partial, of published  
material without the publisher's consent is prohibited.

The opinions expressed in the articles are those of the individual  
authors, whose freedom of judgment is respected, and who are  
held responsible for their work. Authors guarantee that material  
submitted for publication is their own work. The publisher is not  
liable for requests for damages from third parties contesting the  
copyright of the said material.

**Copertina · Cover**

**Moschea centrale di Porto-Novo; gennaio 2012** -  
Porto-Novo's Central Mosque; January 2012. © Anna Branzanti